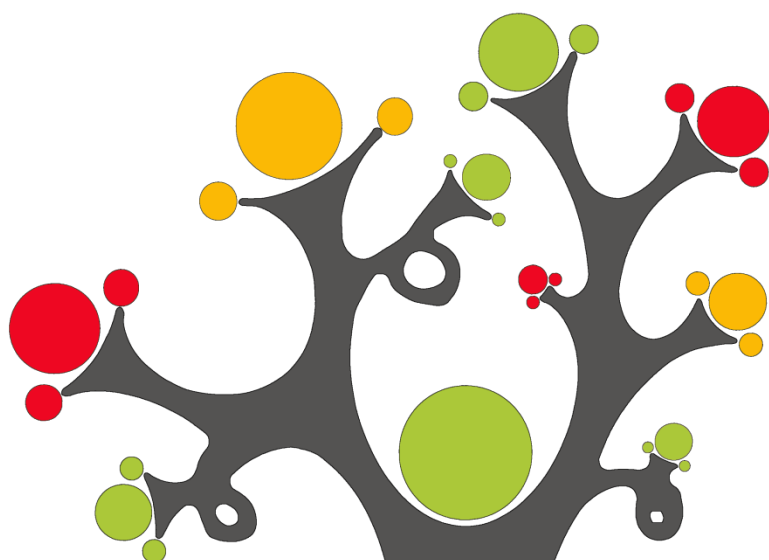




# S C H O O L R E G L E M E N T



ngelus  
instituut



## Welkom op onze basisschool!

Beste ouder

Bedankt voor je vertrouwen in onze school. Wij zijn blij je als partner te verwelkomen. Onze school wil een plek zijn waar je kind ongestoord kan opgroeien, leren en ervaren. Samen staan we in voor een zo optimale en volledige ontwikkeling van je kind. We hopen op een positieve, respectvolle en duurzame samenwerking!



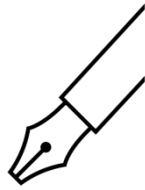
Beste leerling

Welkom op onze school! Laten we samen stappen zetten om te leren te groeien, om jouw persoonlijkheid en talenten verder te ontplooiën, om te leren zorg dragen voor jezelf en elkaar, om een plaatsje te bouwen in onze samenleving ... Laten we de wereld samen ontdekken!



De directeur en het schoolteam

# ONS SCHOOLREGLEMENT



Door je kind in te schrijven in onze school ga je akkoord met ons schoolreglement.

Het schoolreglement bevat de **rechten en plichten** van elke leerling op school. Het schoolreglement omschrijft wat je van ons mag verwachten, maar ook wat wij van jou en je kind verwachten.

Soms is het nodig om ons schoolreglement aan te passen. We bespreken het schoolreglement dan op de schoolraad. Als er **wijzigingen** zijn aan ons schoolreglement of pedagogisch project, dan vragen we jou om opnieuw je akkoord te geven.

Onze visie en pedagogisch project

Engagementsverklaring van het  
katholiek onderwijs

## Algemene informatie over onze school

Hoe organiseren wij  
onze school?

Vaste instapdagen voor  
de kleinsten

Nieuwe inschrijving nodig?

Onderwijsloopbaan

Schooluitstappen

Verboden te roken

Verkoop, reclame en  
sponsoring

## Wat mag je van ons verwachten?

Hoe begeleiden we je kind?

Leerlingenevaluatie

Getuigschrift basisonderwijs

Met wie werken we samen?

Onderwijs aan huis en  
synchroon internetonderwijs

Revalidatie/logopedie  
tijdens de lestijden

Stappenplan bij ziekte of  
ongeval

Medicatiegebruik en andere  
medische handelingen

Privacy

## Wat verwachten we van jou als ouder?

Engagementsverklaring  
tussen jou en onze school

Ouderlijk gezag

Schoolkosten

Participatie

Gebruik van (sociale) media

Afspraken over  
communicatie

## Wat verwachten we van je kind?

Leerplicht en afwezigheden

Participatie leerlingenraad

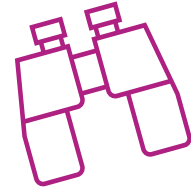
Wat mag en wat niet?

Herstel- en  
sanctieneringsbeleid

Betwistingen

Klachten

## Onze visie en pedagogisch project



Het pedagogisch project van onze school is ingebed in het project van de katholieke dialogeschool. Op onze school verwelkomen we gastvrij iedereen, van welke levensbeschouwelijke of religieuze achtergrond ook. Als katholieke dialogeschool verwachten we dat ouders echte partners zijn voor de opvoeding en vorming die de school hun kinderen verstrekt. Kiezen voor een katholieke dialogeschool houdt voor iedereen een engagement in. Daarom mogen ouders van de school verwachten dat ze hen zoveel mogelijk betrekken in het samen school maken. Ouders verwachten dat de school voor hun kinderen een leer- en leefwereld is die bijdraagt aan de opvoeding die ze hen zelf willen geven. Ouders die kiezen voor een katholieke school geven aan dat ze vertrouwen stellen in de wijze waarop scholen vandaag in verscheidenheid gestalte geven aan het project van de katholieke dialogeschool. De volledige visie van onze school kan u terugvinden op de website van de school.



[Terug naar overzicht](#)

## Engagementsverklaring van het katholiek onderwijs

Ons pedagogisch project kadert in het bredere project van de **katholieke dialogeschool**. Op onze school is iedereen welkom, wie je ook bent en wat je achtergrond ook is. Samen leven in dialoog met elkaar vinden we belangrijk. Vanuit het voorbeeld van Jezus nodigen we je uit op zoek te gaan naar wat leren en leven voor jou kunnen betekenen.

Kiezen voor een katholieke dialogeschool vraagt betrokkenheid van iedereen. Van ons mag je verwachten dat we je zoveel mogelijk betrekken in het samen school maken. Onze school is voor je kind een leer- en leefwereld die bijdraagt aan de opvoeding die je je kind zelf wilt geven.

Kiezen voor een katholieke dialogeschool betekent vertrouwen stellen in de manier waarop wij als school vandaag het project van de katholieke dialogeschool vormgeven. Als katholieke dialogeschool verwachten we dat je een echte partner van ons bent in de vorming van je kind. Dat houdt ook in dat je kind deelneemt aan de lessen rooms-katholieke godsdienst.

De [volledige tekst van de engagementsverklaring](#) vind je op de website van Katholiek onderwijs Vlaanderen.

[Terug naar overzicht](#)

# 1 Algemene informatie over de school

## 1.1 Hoe organiseren wij onze school?



Directeur	David Van Mol 02 770 28 40 directie@angelusinstituut.be
Secretariaat	Sabine Schelkens - Julie Vyvey 02 770 28 40 <a href="mailto:secretariaat@angelusinstituut.be">secretariaat@angelusinstituut.be</a>
Lerarenteam	Het voltallige lerarenteam vindt u terug op de website
Schoolstructuur	Gesubsidieerde Vrije Basisschool Angelusinstituut Roodebeeksesteeweg 586 1200 Sint-Lambrechts-Woluwe
Onze schooluren	VM: 8u25 - 12u00 NM: 13u25 - 15u20 (vrijdag 15u00)

**Wij verwachten dat de leerlingen stipt aanwezig zijn bij de aanvang van de lessen!**

**Dit geldt eveneens voor de kinderen van de kleuterschool!**

**Indien je te laat bent, om welke reden dan ook, moet de school verwittigd worden en bij aankomst melden aan het secretariaat of de directie.**

**De schoolpoort gaat dicht van 8u25-8u40: kinderen die te laat komen, blijven de verantwoordelijkheid van de ouders!**

Middagopvang	12u00 - 13u25
Voor- en naschoolse opvang	Het toezicht door de school begint om 7u30. Er is toezicht op de speelplaats tot 8u25. De leerlingen die voor 8u10 worden afgezet op de speelplaats moeten naar de opvang. De leerlingen hebben voor en na die uren geen toelating om zonder toezicht op de speelplaats te zijn. De opvang is open van maandag tot vrijdag van <b>7u30 tot 8u10 en van 15u35 tot 18u00</b> . Woensdag eindigt de opvang om <b>15u00</b> .
Website van de school:	<a href="http://www.angelusinstituut.be">www.angelusinstituut.be</a>
De school behoort tot de pedagogische eenheid Woluwe.	
Scholengemeenschap	vzw Sint-Goedele Brussel Coördinerend directeur: Karen Luyckfasseel
Schoolbestuur	Voorzitter: De heer Chris Wyns



Algemeen directeur: Bruno De Lille  
vzw Sint-Goedele Brussel  
Verheydenstraat 39 - 1070 Anderlecht  
02 520 05 72  
ondernemingsnummer 0478 37 94 52  
RPR: Brussel - Nederlandstalig  
e-mail: [info@sint-goedele.brussels](mailto:info@sint-goedele.brussels)  
website: [www.sint-goedele.brussels](http://www.sint-goedele.brussels)

[Terug naar overzicht](#)

## 1.2 Vaste instapdagen voor de kleinsten



Je kind kan tussen 2,5 en 3 jaar op onze school starten op één van de volgende instapdagen:

- 1ste schooldag na elke schoolvakantie: na de zomer-, herfst-, kerst-, krokus- en paasvakantie
- 1ste schooldag van februari
- 1ste schooldag na Hemelvaartsdag

Op de [website van de Vlaamse overheid](#) kun je de eerstvolgende instapdatum van je kind berekenen.

Wordt je kind 2,5 jaar op een instapdatum? Dan mag je kind al vanaf die dag naar school.

Is je kind al 3 jaar? Dan gelden de instapdata niet. Je kind kan dan elke schooldag starten in de kleuterklas.

[Terug naar overzicht](#)

## 1.3 Nieuwe inschrijving nodig?



Door het schriftelijk goedkeuren van ons pedagogisch project en dit schoolreglement, is je kind ingeschreven in onze school. Eenmaal ingeschreven, blijft je kind normaal bij ons ingeschreven.

[Terug naar overzicht](#)

## 1.4 Onderwijsloopbaan



### 1.4.1 Taalscreening niveau Nederlands

Onze school moet voor elke leerling bij het begin van de leerplicht een taalscreening uitvoeren. Die taalscreening onderzoekt hoe goed je kind Nederlands kan. Indien op basis van de resultaten blijkt dat je kind het Nederlands niet genoeg beheerst, dan volgt je kind een taalintegratietraject dat aansluit bij zijn specifieke noden. De taalscreening gebeurt niet voor anderstalige nieuwkomers. Zij krijgen sowieso een aangepast taalintegratietraject.

### 1.4.2 Naar het lager onderwijs

Meestal stapt je kind over van de kleuterklas naar de lagere school als het 6 jaar is (of wordt voor 1 januari van het lopende schooljaar). De klassenraad van het kleuteronderwijs en indien nodig het lager onderwijs hebben een belangrijke rol bij de toelating tot het lager onderwijs. Het is belangrijk dat je kind in het voorafgaande schooljaar 290 halve dagen effectief aanwezig was in het

kleuteronderwijs. Was je kind geen 290 halve dagen effectief aanwezig in het kleuteronderwijs? Dan gelden er strengere toelatingsvoorwaarden tot het lager onderwijs.

Misschien wil je je kind vroeger naar het lager onderwijs laten gaan. De overstap hangt dan af van de beslissing van de klassenraad van het kleuteronderwijs en eventueel ook van die van het lager onderwijs.

Is je kind al 6 jaar en voldoet het aan de toelatingsvoorwaarden, maar is het volgens jou nog niet klaar voor de lagere school? Je kind kan dan nog maximaal één jaar kleuteronderwijs volgen. De klassenraad van het kleuteronderwijs geeft je een advies.

#### **1.4.3 Zittenblijven in het kleuteronderwijs of in het lager onderwijs**

Op basis van ons pedagogisch project creëren we een leeromgeving waarin je kind een doorlopend leerproces kan volgen. We stemmen de lessen zoveel mogelijk af aan de voortgang in ontwikkeling van je kind.

De klassenraad beslist of je kind wel of niet kan overgaan naar een volgend jaar. De beslissing om niet over te gaan, nemen we omdat we ervan overtuigd zijn dat dit voor je kind de beste oplossing is. We doen dat in het belang van de ontwikkeling van je kind. We motiveren die beslissing schriftelijk en lichten ze mondeling toe. We geven ook aan welke bijzondere aandachtspunten er voor het volgende schooljaar voor je kind zijn.

#### **1.4.4 Indeling in leerlingengroepen**

Wij beslissen in welke leerlingengroep je kind, die in de loop van zijn onderwijsloopbaan van school verandert, terecht komt. Ook bij de overgang naar een ander jaar (met meerdere klassen) beslissen wij autonoom in welke groep je kind zal zitten. Soms delen we de leerlingengroepen opnieuw in als er nieuwe leerlingen bij komen (bv. in de kleuterschool na een instapdatum).

#### **1.4.5 Langer in het lager onderwijs**

Nadat je kind het getuigschrift basisonderwijs heeft behaald, kan het geen lager onderwijs meer volgen, tenzij de klassenraad van de school waar je kind het voorafgaande schooljaar lager onderwijs volgde een gunstig advies geeft. De klassenraad geeft dit advies op jouw vraag. Na kennisneming van en toelichting bij het advies van de klassenraad neem jij als ouder een beslissing.

Wordt je kind 14 jaar voor 1 januari van het lopende schooljaar? Dan kan het nog één schooljaar lager onderwijs volgen. Daarvoor is wel een gunstig advies van de klassenraad waar je kind het voorafgaande schooljaar lager onderwijs volgde nodig. De klassenraad geeft dit advies op jouw vraag. Na kennisneming van en toelichting bij het advies van de klassenraad neem jij als ouder een beslissing.

Je kind kan geen lager onderwijs meer volgen als het 15 jaar wordt voor 1 januari van het lopende schooljaar.



#### 1.4.6 Uitschrijving

*\* Let op: wanneer we spreken over een GC-verslag of IAC-verslag bedoelen we hiermee ook het gemotiveerd verslag of het verslag opgemaakt voor 1 september 2023.*

Eenmaal ingeschreven, blijft je kind ook de volgende schooljaren bij ons ingeschreven. De inschrijving stopt enkel als één van de volgende situaties zich voordoet:

- Je kind voldoet niet langer aan de toelatingsvoorwaarden.
- Je kind verlaat zelf onze school.
- Je kind wordt als gevolg van een tuchtmaatregel definitief van school gestuurd.
- Je kind is ingeschreven onder ontbindende voorwaarde en na afweging blijkt dat het voor je kind niet mogelijk is om het gemeenschappelijk curriculum te volgen. Als we ook een individueel aangepast curriculum niet haalbaar zien, kan de inschrijving na overleg met jou als ouder en het CLB ontbonden worden en stopt in dat geval:
  - ofwel op het moment dat je kind in een andere school ingeschreven is en uiterlijk een maand (vakantieperioden niet inbegrepen) na onze beslissing;
  - ofwel op het einde van het huidige schooljaar;
  - ofwel op het einde van het daaropvolgende schooljaar.
- Je kind is reeds ingeschreven maar zijn noden wijzigen. We onderscheiden daarbij twee situaties:
  - Het CLB maakt een IAC-verslag op omdat ook na redelijke aanpassingen het voor je kind niet mogelijk is om het gemeenschappelijk curriculum te blijven volgen. De inschrijving kan dan na overleg met jou als ouder en het CLB ontbonden worden en stopt in dat geval ofwel op het einde van het huidige schooljaar ofwel op het einde van het daaropvolgende schooljaar, tenzij we een individueel aangepast curriculum haalbaar zien.
  - Het CLB wijzigt het IAC-verslag\* omdat ook na redelijke aanpassingen het voor je kind niet mogelijk is om het individueel aangepast curriculum te blijven volgen. De inschrijving kan dan na overleg met jou als ouder en het CLB ontbonden worden en stopt in dat geval ofwel op het einde van het huidige schooljaar, ofwel op het einde van het daaropvolgende schooljaar.
- Je gaat niet akkoord met een nieuwe versie van het schoolreglement. De inschrijving stopt dan op het einde van het lopende schooljaar.

[Terug naar overzicht](#)

### 1.5 Schooluitstappen



Elk schooljaar maken we met onze leerlingen enkele leerrijke uitstappen. Dit schooljaar organiseren we de volgende schooluitstappen.

Je kind is verplicht deel te nemen aan schooluitstappen die **korter zijn dan één schooldag**.

We streven er als school ook naar om alle kinderen te laten deelnemen aan schooluitstappen die **één schooldag of langer duren (meerdaags)**. Die activiteiten maken deel uit van ons onderwijsaanbod. Door het schoolreglement te ondertekenen, gaan we ervan uit dat je op de hoogte bent van de schooluitstappen die we organiseren. Als je niet wenst dat je kind meegaat op één van de

schooluitstappen die één dag of langer duren, dan moet je dat vooraf schriftelijk melden. Leerlingen die niet deelnemen aan de schooluitstap moeten op school aanwezig zijn.

#### Afspraken rond zwemmen:

- Gratis zwemlessen voor de leerlingen van het eerste leerjaar.
- De bijdrage voor het zwemmen voor de andere leerjaren wordt verrekend in de maximumfactuur.

[Terug naar overzicht](#)

### 1.6 Verboden te roken



Op school geldt steeds een rookverbod. Het verbod geldt voor het volledige schooldomein, dus ook de open plaatsen en aan de schoolpoort. Het rookverbod geldt voor iedereen die de school betreedt: leerlingen, ouders, personeel, bezoekers ...

Ook verdamperen zoals de elektronische sigaret, heatstick en de shisha-pen vallen onder het rookverbod, zelfs als ze geen nicotine en tabak bevatten.

Als je kind het rookverbod overtreedt, kunnen we een sanctie opleggen.

Als je vindt dat het rookverbod op onze school niet goed nageleefd wordt, dan kun je terecht bij de directie of zijn afgevaardigde.

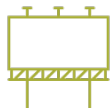
Het rookverbod geldt ook tijdens activiteiten die wij als school organiseren, zoals schooluitstappen.



*Je kind heeft recht op een gezonde omgeving*

[Terug naar overzicht](#)

### 1.7 Verkoop, reclame en sponsoring



Wij mogen geen handelsactiviteiten uitoefenen, zoals de permanente verkoop van groentepakketten aan ouders, alleen om onszelf of bepaalde derden te verrijken. Het is wel toegestaan om beperkte winst te maken om onze werking te bekostigen. Die handelsactiviteiten moeten passen in de normale dienstverlening aan onze leerlingen of in de afwerking van het programma.

We maken geen reclame bij verplichte activiteiten (bv. lichamelijke opvoeding in de gymzaal) of leermiddelen (bv. in een werkboek of agenda). Bij een facultatieve activiteit, zoals een meerdaagse schooluitstap, mogen we enkel de naam vermelden van de persoon of organisatie die ons hielp die gratis of tegen een lagere prijs aan te bieden.

De reclame of sponsoring:

- moeten verenigbaar zijn met de pedagogische en onderwijskundige taken en doelstellingen van onze school;
- mogen geen schade berokkenen aan de geestelijke en/of lichamelijke toestand van onze leerlingen;
- moeten in overeenstemming zijn met de goede smaak en het fatsoen;
- mogen de objectiviteit, de geloofwaardigheid, de betrouwbaarheid en de onafhankelijkheid van onze school niet in het gedrang brengen.

*[Terug naar overzicht](#)*



VBS Angelusinstituut behoort tot de vzw Sint-Goedele Brussel

[www.sint-goedele.brussels](http://www.sint-goedele.brussels) - [info@sint-goedele.brussels](mailto:info@sint-goedele.brussels)

Maatschappelijke zetel, Verheydenstraat 39, 1070 Anderlecht. Ondnr.: 0478.379.452 RPR: Brussel Nederlandstalig

## 2 Wat mag je van ons verwachten?

### 2.1 Hoe begeleiden we je kind?

#### 2.1.1 Leerlingenbegeleiding

Als school hebben wij de opdracht om voor elke leerling in kwaliteitsvolle leerlingenbegeleiding te voorzien. Dit doen wij door vanuit de persoons- en cultuurgebonden ontwikkeling voor elke leerling actief in te zetten op leren en studeren, onderwijsloopbaanbegeleiding, psychisch en sociaal functioneren en preventieve gezondheidszorg. Via ons zorg- en gelijkheidsbeleid besteedt elke leerkracht bijzondere zorg aan de ontwikkeling en de begeleiding van leerlingen die kansen dreigen te missen door hun maatschappelijke kwetsbaarheid of hun specifieke onderwijsbehoeften.

Onze school voert een weloverwogen zorgbeleid. Dit houdt onder meer in dat we gericht de evolutie van je kind volgen. Dit doen we door het werken met een leerlingvolgsysteem. Sommige kinderen hebben op bepaalde momenten nood aan gerichte individuele begeleiding. Andere kinderen hebben constant nood aan individuele zorg.

Als je kind specifieke onderwijsbehoeften heeft, kun je dit melden aan de directie. Specifieke onderwijsbehoeften is een breed begrip. We gaan dan samen met jou na welke aanpassingen nodig zijn. De school kan ook zelf aanpassingen voorstellen op basis van de vaststellingen in de loop van het schooljaar. Ook dan gaan we steeds eerst in overleg met jou. Welke maatregelen aan de orde zijn, zal afhangen van wat je kind nodig heeft en wat wij als school kunnen organiseren. Als school zijn we verplicht om redelijke aanpassingen te voorzien als jouw kind daar nood aan heeft. Het is niet mogelijk om hier als ouder verzet tegen aan te tekenen.

We zullen in overleg met jou als ouder vastleggen hoe de individuele begeleiding van je kind georganiseerd zal worden. Daarbij zullen we aangeven wat je van de school kan verwachten en wat wij van jou als ouder verwachten.

We verwachten dat je ingaat op onze vraag tot overleg en de afspraken die we samen maken opvolgt en naleeft.

Zowel ouders, leerlingen als het hele schoolteam worden hierbij betrokken en werken vanuit hun perspectief hieraan mee.

De school werkt samen met het CLB.

Dit zijn de concrete afspraken over de dienstverlening tussen de school en CLB:

Het Centrum voor Leerlingenbegeleiding (CLB) is een dienst die informatie, hulp en begeleiding biedt aan leerlingen, ouders, school op vier domeinen:

- Leren en studeren
- Onderwijsloopbaan
- Preventieve gezondheidszorg
- Psychisch en sociaal functioneren

In het CLB werken artsen, maatschappelijk werkers, pedagogen, psychologen, psychologisch assistenten en verpleegkundigen.



De school en het CLB hebben een gezamenlijk beleidscontract opgesteld dat de afspraken en aandachtspunten voor de leerlingenbegeleiding vastlegt. De ouders zijn hierover geconsulteerd via de schoolraad. Niet alleen de school, maar ook de leerling zelf of de ouders kunnen het CLB om hulp vragen.

De begeleiding waarvoor een CLB instaat, vertoont volgende kenmerken:

- Het CLB werkt samen met de school vanuit een onafhankelijke positie
- De dienstverlening is gratis en gebonden aan het beroepsgeheim
- Het belang van de leerling staat centraal
- De begeleiding is multidisciplinair want verschillende disciplines werken samen
- De werking van het CLB is vooral vraaggestuurd: een CLB gaat in op vragen van leerlingen, ouders en school.

De school en het CLB wisselen op contactmomenten relevante gegevens uit. Het CLB noteert deze gegevens, conform de vigerende regelgeving, in het multidisciplinair CLB-dossier. De volledige tekst over de werking van het CLB staat vermeld in het CLB-decreet van 1 december 1998 en is terug te vinden op de website: [www.ond.vlaanderen.be](http://www.ond.vlaanderen.be) in de rubriek Edulex.

Als de school aan het CLB vraagt om een leerling te begeleiden, zal het CLB een begeleidingsvoorstel doen. Als de leerling 12 jaar is, de leeftijd waarvan de regelgever vermoedt dat een leerling voldoende competent is om dit recht zelfstandig uit te oefenen, zet het CLB de begeleiding slechts verder als de leerling hiermee instemt. In het andere geval of als een leerling jonger is dan 12 jaar wordt de begeleiding alleen verder gezet na instemming van de ouders. De leerling en de ouders worden maximaal betrokken bij alle stappen van de begeleiding. De overheid bepaalt daarnaast aan welke regels een begeleidingstraject van het CLB moet voldoen.

Er zijn 3 uitzonderingen waarbij de medewerking van de ouders en leerling **verplicht** zijn:

- in geval van spijbelen: leerplichtbegeleiding: samen met de school
- in geval van preventieve maatregelen i.v.m. besmettelijke ziekten
- bij problematische afwezigheden

In het belang van het kind is het nodig dat u volgende besmettelijke ziekten meldt aan de CLB- arts of aan de schooldirectie: buiktyfus, hepatitis A en B, meningitis, polio, difterie, roodvonk, tuberculose, shigellose, salmonellose, kinkhoest, dikoor, mazelen, rode hond, schurft, windpokken, impetigo, schimmelinfectie van de huid of van de behaarde hoofdhuid, parelwratten, hoofdluizen en HIV-infectie (Aidsvirus). De volledige lijst is ter inzage op onze website [www.vclb-pieterbreughel.be](http://www.vclb-pieterbreughel.be) onder de rubriek info.

De te nemen preventieve maatregelen zullen door het CLB meegedeeld worden in geval van de medische onderzoeken.

Tijdstippen: 1<sup>ste</sup> kleuterklas  
1<sup>ste</sup> leerjaar, 4<sup>de</sup> leerjaar



Bij sommige medische consulten worden vaccinaties aangeboden. U wordt hierover tijdig geïnformeerd.

De ouders of de leerling vanaf 12 jaar kunnen, via een aangetekend schrijven aan de directeur van het CLB, verzet aantekenen tegen het uitvoeren van een verplicht consult door een bepaalde arts van het CLB. Binnen een termijn van negentig dagen dient de persoon die verzet aantekent, het verplichte consult te laten uitvoeren door een andere arts van hetzelfde CLB, een arts van een ander CLB of een andere arts buiten het CLB die beschikt over het nodige bekwaamheidsbewijs. In dat laatste geval zijn de kosten ten laste van de ouders.

Het CLB legt voor elke leerling waarvoor een begeleiding wordt gestart, één multidisciplinair dossier aan. Het houdt hierbij rekening met de geldende regels inzake het beroepsgeheim, de deontologie en de bescherming van de persoonlijke levenssfeer.

De regels voor de samenstelling, het bijhouden en de vernietiging van het CLB-dossier, evenals de procedure m.b.t. het recht op toegang en het recht op afschrift zijn door de overheid bepaald. Gedetailleerde informatie hierover kan men op het begeleidend CLB bekomen.

Indien een leerling van een school komt die begeleid wordt door een ander CLB, zal het multidisciplinair leerlingendossier na verloop van 10 dagen na de inschrijving bezorgd worden aan CLB Pieter Breughel.

De leerling of de ouders hoeven daar zelf niets voor te doen. Bij een inschrijving voor een volgend schooljaar wordt dit dossier pas na 1 september overgedragen.

Als een leerling dit niet wenst, moeten de leerling of de ouders binnen een termijn van 10 dagen na de inschrijving schriftelijk verzet aantekenen bij het CLB dat de vorige school begeleidt.

Ken je het adres van dit CLB niet, dan kan dit worden bekomen in de vorige school of op CLB Pieter Breughel.

De identificatiegegevens, de vaccinatiegegevens en de gegevens in het kader van de verplichte CLB-opdrachten (medische onderzoeken - leerplichtproblemen) worden in elk geval aan het nieuwe CLB bezorgd. Hiertegen is geen verzet mogelijk.

De hulpverlening in het CLB is gevat door het Decreet Rechtspositie Minderjarigen.

Meer info is terug te vinden op :

<http://wvg.vlaanderen.be/jeugdhulp/>

[http://wvg.vlaanderen.be/jeugdhulp/05\\_publicaties/drp\\_min12.htm](http://wvg.vlaanderen.be/jeugdhulp/05_publicaties/drp_min12.htm)



*Je kind heeft het recht om ongestoord te ontwikkelen en te groeien*

### 2.1.2 Huiswerk

Huistaken en lessen horen bij de werking van onze school en wel om volgende redenen:

- de leerlingen leren regelmatig (zelfstandig) en zinvol werken

- de leerlingen leren een werkritme opbouwen
- de leerlingen leren plannen en zich organiseren
- de leerlingen leren verantwoordelijkheid dragen
- de leerlingen leren hun taken verzorgd en volgens de gemaakte afspraken indienen
- ouders krijgen op die manier meer zicht op wat er geleerd wordt, kunnen eventuele problemen mee detecteren en kunnen, waar nodig, de nodige ondersteuning bieden.

Dit alles wordt gradueel en zorgvuldig ingebouwd vanaf het eerste leerjaar. Elke dag wordt een taak en/of les gegeven, behalve op woensdag.

We willen hierbij niet uit het oog verliezen dat een kind nog voldoende vrije tijd moet hebben om zich te ontspannen en te spelen. Als richtlijn stellen we 10 min per leerjaar: 10 min in het eerste leerjaar, 20 minuten in het tweede leerjaar, 30 minuten in het derde leerjaar enz...



**Je kind heeft recht op genoeg rust en vrije tijd**

### 2.1.3 *Agenda van je kind*

De leerling noteert in het agenda taken en lessen en leert geleidelijk zijn klassikale taken te plannen. Tevens is de agenda ook een handig communicatiemiddel tussen leerkracht en ouders, zowel in de ene als in de andere richting: berichten, mededelingen, vragen, opmerkingen kunnen hierin worden neergeschreven.

De leerlingen zijn verplicht de huistaken te maken en de lessen in te studeren. De leerkracht heeft het recht dit te controleren en eventueel te sanctioneren.

In de kleuterschool wordt gewerkt met een heen-en-weer-mapje, hierin wordt o.a. het weekthema meegedeeld.

De ouders engageren zich om het agenda na te kijken te handtekenen volgens de afspraken met de klasjuf. (dagelijks, wekelijks...)

[Terug naar overzicht](#)

## 2.2 **Leerlingenevaluatie**

### 2.2.1 *Breed evalueren*

Brede evaluatie gaat uit van de groei van leerlingen en volgt die groei op. Daarbij wordt de totale persoon voor ogen gehouden. We willen je kind vertrouwen geven om te leren en zich verder te ontwikkelen. Via brede evaluatie krijgt je kind inzicht in zijn eigen leerproces.



Onze school evalueert de leerlingen op volgende manier:

- Aan de hand van **formatieve toetsen**:

kijken we naar waar de leerling zich bevindt in relatie tot het leerdoel en wat er nodig is om dat te bereiken. Dit doen we a.d.h.v. toetsen, tussentijdse oefeningen en opdrachten al dan niet in samenwerking met andere leerlingen. Een portfolio zorgt ervoor dat de leerling steeds een goed zicht heeft op het te bereiken einddoel en de nodige feedback terugvindt van de leerkracht na iedere evaluatie. Een cijfer alleen zou niet voldoende zijn, omdat het er juist om gaat hoe de leerling zich kan verbeteren en hoe hij/zij daarbij te werk gaat. Ook de motivatie om verder te leren moet behouden blijven of bij voorkeur vergroot worden.

- Aan de hand van **summatieve toetsen**:

kijken we of de leerling grotere leerstofonderdelen beheerst aan het einde van een periode. Hierbij kan feedback ook nog van belang zijn, maar primeert eerder het cijfer.

- Aan de hand van **zelfevaluatie**:

gaat de leerling zichzelf bevragen en kijkt hij/zij kritisch terug op eigen werk. Dat kan via zelfcorrectie waarbij de leerlingen hun werk controleren a.d.h.v. een correctiesleutel of via zelfreflectie waarbij ze hun eigen inzet en vooruitgang leren beoordelen. Deze betrokkenheid zorgt immers voor een groter engagement voor hun eigen leerproces.

Ook onze kleuters nemen we, weliswaar in een vereenvoudigde vorm, mee in dit verhaal. Jong geleerd is immers oud gedaan.

- Aan de hand van een **leerlingvolgsysteem** (met het oog op kwaliteitsontwikkeling van de school):

brenge we het vorderings niveau van de leerling in kaart. Hierbij kunnen we als school zien hoeveel vooruitgang het kind boekte t.o.v. de vorige toetsafname en/of waar de leerling zich situeert t.o.v. de andere leerlingen. Ook de leerkracht kan hier belangrijke informatie uit halen en zo nodig een leerstofonderdeel hernemen indien blijkt dat dit voor de ganse klas beduidend lager lag. Met deze toetsen krijgen we dus een beeld van het niveau van de leerling, de klas en de school.

Op het einde van het vierde jaar gewoon lager onderwijs nemen alle leerlingen, eventueel met uitzondering van de anderstalige nieuwkomers en de leerlingen met een individueel aangepast curriculum, deel aan de Vlaamse toetsen wiskunde en Nederlands. De klassenraad baseert zich bij de leerlingenevaluatie in de eerste plaats op de eigen observaties en evaluaties doorheen het schooljaar. Daarbij kan de klassenraad ook het resultaat van de Vlaamse toetsen als bijkomende bron hanteren. Het resultaat van de Vlaamse toetsen kan echter nooit het enige doorslaggevende element zijn in de evaluatie.

### 2.2.2 *Rapporteren*

De leerlingen van de lagere school krijgen vier keer per jaar een rapport.

Dit rapport is een weergave van permanente evaluatie in combinatie met toetsen van kleinere of grotere leerstofgehelen.

Het rapport omschrijft niet alleen het kennisniveau van de leerling tijdens de toetsenperiode maar hecht ook belang aan dagelijks werk en de dagelijkse inzet van de leerlingen.

Het rapport vestigt eveneens de aandacht op de leef-en leerhouding van de leerling.

Het rapport wordt door de ouders ondertekend.

[Terug naar overzicht](#)



## 2.3 Getuigschrift basisonderwijs



Of een leerling het getuigschrift basisonderwijs krijgt, hangt af van de beslissing van de klassenraad. De klassenraad gaat na of de eindtermgerelateerde leerplandoelen voldoende in aantal en beheersingsniveau zijn behaald. Daarbij zal de groei die je kind doorheen zijn onderwijsloopbaan maakte, en de zelfsturing die je kind toont, zeker een rol spelen.

Ook leerlingen die een individueel aangepast curriculum volgen, waarbij het curriculum nauw aanleunt bij het gemeenschappelijk curriculum, kunnen in aanmerking komen voor het getuigschrift basisonderwijs. De klassenraad beslist of de eindtermgerelateerde leerplandoelen voldoende in aantal en beheersingsniveau zijn behaald.

Wanneer we het getuigschrift uitreiken, kun je vinden op

De datum van uitreiking is ook de ontvangstdatum voor het instellen van beroep. Als je niet aanwezig bent op de uitreiking, dan geldt 1 juli als datum van ontvangst voor het instellen van beroep.

Behaalt je kind geen getuigschrift basisonderwijs? Dan ontvang je een schriftelijke motivering waarom het getuigschrift niet werd uitgereikt. We geven daarbij ook bijzondere aandachtspunten voor de verdere onderwijsloopbaan van je kind. Je krijgt een verklaring waarin het aantal en de soort gevolgde schooljaren lager onderwijs van je kind staat.

Ouders die niet akkoord gaan met het niet toekennen van een getuigschrift basisonderwijs aan hun kind, hebben toegang tot een [beroepsprocedure niet-uitreiken getuigschrift basisonderwijs](#).

[Terug naar overzicht](#)

## 2.4 Met wie werken we samen?



*\* Let op: wanneer we spreken over een GC-verslag of IAC-verslag bedoelen we hiermee ook het gemotiveerd verslag of het verslag opgemaakt voor 1 september 2023.*

### 2.4.1 Centrum voor leerlingenbegeleiding (CLB)

De school werkt samen met het **CLB PIETER BREUGHEL**

Adres: Opzichtersstraat 84 te 1080 Sint-Jans-Molenbeek

Tel: 02/512 30 05

Fax: 02/512 46 31

CLB-team Angelusinstituut:

Iedere medewerker heeft zijn eigen mailadres, dat terug te vinden is op de CLB-website:

[www.vclb-pieterbreughel.be](http://www.vclb-pieterbreughel.be)

Op regelmatige basis is een CLB-medewerker aanwezig in de school.

Voor je rechten en plichten: bekijk de infobrochure regelgeving punt 2. Je bent verplicht om mee te werken aan medische onderzoeken en bij problematische afwezigheden van het kind (zie ook

engagementsverklaring tussen school en ouders). Het CLB kan bepaalde problemen of onregelmatigheden in het beleid van de school signaleren en de school op de hoogte brengen van bepaalde behoeften van leerlingen. Daarnaast biedt het CLB versterking aan de school bij problemen van individuele leerlingen of een groep leerlingen. Ook daar kan je je niet tegen verzetten. Je kan rechtstreeks beroep doen op het CLB. Het CLB werkt gratis en discreet.

Het CLB heeft als opdracht om leerlingen te begeleiden op school en in de maatschappij. Die begeleiding situeert zich op vier domeinen:

- het leren en studeren
- de onderwijsloopbaan
- de preventieve gezondheidszorg
- het psychisch en sociaal functioneren

Via [www.clbchat.be](http://www.clbchat.be) kun jij of je kind anoniem een vraag stellen of je verhaal vertellen aan een CLB-medewerker. Je vindt alle informatie en de openingsuren van de chat op [www.clbchat.be](http://www.clbchat.be).

Samen met het CLB hebben we afspraken en aandachtspunten voor de leerlingenbegeleiding vastgelegd. Dit zijn de concrete afspraken over de dienstverlening tussen de school en CLB:

Het CLB werkt **vraaggestuurd**. Het vertrekt vanuit vastgestelde noden, vragen van de leerling, de ouders of de school. Je kunt rechtstreeks contact opnemen met het CLB om hulp te vragen. Het CLB werkt gratis en discreet.

Als wij aan het CLB vragen om een leerling te begeleiden, dan doet het CLB een begeleidingsvoorstel naar je kind. Het CLB zet de begeleiding enkel voort als jullie daarmee instemmen. Een minderjarige leerling kan zelf instemmen als hij voor zichzelf kan inschatten wat goed voor hem is (= bekwame leerling). Vanaf de leeftijd van 12 jaar vermoedt de regelgever dat een kind zelfstandig kan beslissen om in te stemmen met de CLB-begeleiding.

Wij als school hebben recht op begeleiding door het CLB. Het CLB begeleidt ons door:

- bepaalde problemen of onregelmatigheden in het beleid van de school te signaleren;
- ons op de hoogte te brengen van bepaalde behoeften van leerlingen;
- ons versterking aan te bieden bij problemen van individuele leerlingen of een groep leerlingen.

Wij wisselen op contactmomenten enkel die gegevens uit die nodig zijn voor de begeleiding op school. Je geeft toestemming bij het doorgeven van informatie verzameld door het CLB. Het CLB legt voor elke leerling die het begeleidt één dossier aan. De CLB-medewerker houdt daarbij rekening met zijn beroepsgeheim en de bescherming van de privacy. Voor meer informatie over de inhoud van het CLB-dossier en over de procedure om toegang of een kopie te bekomen, kun je contact opnemen met het CLB waarmee wij samenwerken.

Het CLB maakt voor elke leerling een multidisciplinair dossier (= CLB-dossier) aan van zodra een leerling een eerste keer is ingeschreven in een school. Als je kind van een school komt die samenwerkt met een ander CLB, zal het CLB-dossier 10 werkdagen na de inschrijving bezorgd worden het CLB Pieter Breughel. Jij hoeft daar zelf niets voor te doen. Bij een inschrijving voor een volgend schooljaar wordt het dossier pas na 1 september overgedragen.

Als je niet wil dat het dossier van je kind wordt overgedragen, moet je dat binnen een termijn van 10 werkdagen na de inschrijving schriftelijk laten weten aan je vorige CLB. Je kan het adres van dat CLB bekomen bij de hoofdzetel van de CLB.

Je kunt je echter niet verzetten tegen het overdragen van identificatiegegevens en gegevens in het kader van de verplichte begeleiding van leerlingen met leerplichtproblemen en gegevens in het kader van de systematische contacten. Ook tegen de overdracht van een GC-verslag of IAC-verslag\* kun je je niet verzetten. In principe worden GC-verslagen en IAC-verslagen\* bijgehouden in IRIS-CLB online.

Je kunt je ook niet verzetten tegen:

- De begeleiding van spijbelgedrag.
- De systematische contactmomenten. Het onderzoek is verplicht. Het CLB doet daarvoor 5 keer in een onderwijsloopbaan een gratis aanbod. Er is aandacht voor zicht, gehoor, ontwikkeling en welbevinden. Dit kadert in het recht om als kind/jongere op scharniermomenten in het leven eenzelfde aanbod te krijgen. Als ouder of bekwame leerling kan je je niet verzetten tegen dit onderzoek. Je kan wel bezwaar maken tegen een bepaalde CLB-medewerker. Je kan dan vragen om het onderzoek door een andere arts van het CLB of door een arts buiten het CLB te laten uitvoeren. Dit kan door een aangetekende brief te sturen of dit bezwaar tegen afgifte van een ontvangstbewijs of via een beveiligde digitale zending te sturen naar de directeur van het CLB. Je moet dan wel binnen een termijn van 90 dagen het medisch onderzoek laten uitvoeren door een andere CLB-medewerker of door een arts buiten het CLB. In dat laatste geval moet je wel zelf de kosten betalen. Het verslag van het onderzoek moet je binnen de 15 dagen bezorgen aan de bevoegde CLB-arts van het CLB dat onze school begeleidt. Als je bij een volgend systematisch contactmoment opnieuw bezwaar hebt tegen een medewerker, of je wil opnieuw een arts buiten het CLB, dan moet je dat opnieuw laten weten.
- De maatregelen die genomen moeten worden voor een beperkt aantal ziekten die een grote impact kunnen hebben op de omgeving van de persoon die ziek is. Ouders, leerlingen en scholen zijn verplicht om deze maatregelen en adviezen, omschreven in het draaiboek besmettelijke aandoeningen, te volgen. Het doel is de bescherming van de andere leerlingen, het personeel van de school en de ruimere maatschappij.
- De hogervermelde signaalfunctie en de ondersteuning van het CLB aan de leraren op school bij problemen van individuele leerlingen of een groep leerlingen.

Het CLB biedt ook een aantal gratis vaccinaties aan. Een ouder en/of een bekwame leerling kan op elk vaccinatiemoment een vaccinatie weigeren. Een eenmalige weigering voor alle vaccinaties in de hele onderwijsloopbaan kun je niet doen.

#### 2.4.2 *Leersteuncentrum (LSC)*

Het leersteuncentrum biedt leersteun aan de school op basis van de ondersteuningsbehoeften van leerlingen, leraren en het schoolteam met een maximaal effect op de klasvloer. Leersteun is ondersteuning die de maximale ontplooiing, leerwinst, welbevinden, zelfredzaamheid en volwaardige participatie van jouw kind bevordert en die de competenties van leraren versterkt in het begeleiden van leerlingen met specifieke onderwijsbehoeften. Leersteun zet in op het creëren van een inclusieve klaspraktijk en inclusieve schoolcultuur.

Onze school is aangesloten bij het leersteuncentrum West-Brabant - Brussel. Dit leersteuncentrum biedt leersteun aan voor type basisaanbod, type 2, type 3, type 9.

De school kan leersteun aanvragen voor alle leerlingen die beschikken over een GC-verslag of IAC-verslag\*. Zo'n verslag wordt opgemaakt door het CLB in overleg met de school en ouders.

De leerondersteuner komt naar de school. Hij kan je kind, de lera(a)r(en) en/of het hele schoolteam ondersteunen. Het leersteuncentrum geeft het leersteuntraject van je kind vorm in overleg met de school, jou als ouder en waar mogelijk je kind zelf. Het CLB kan hierbij betrokken worden als dat nodig zou zijn.

Voor algemene vragen over leerondersteuning kun je terecht bij het informatiepunt van het leersteuncentrum. Wanneer je klachten zou hebben over de leersteun, dan kun je een klacht indienen bij het leersteuncentrum. Als de klacht onvoldoende gehoord of behandeld zou worden door het leersteuncentrum, dan is er bemiddeling mogelijk door het CLB.

#### 2.4.3 Buitengewone basisschool

Heeft je kind een IAC-verslag\*? Dan kan je kind maximaal halftijds de lessen of activiteiten bijwonen in een school voor buitengewoon onderwijs. Deze mogelijkheid is een gunst, geen recht. Dit betekent concreet dat beide scholen hiermee akkoord moeten gaan. We maken daarover afspraken in overleg met jou als ouder, waar mogelijk je kind en het CLB. Op de momenten dat je kind les volgt in het buitengewoon onderwijs, heeft het geen recht op leersteun vanuit het leersteuncentrum. De school voor buitengewoon onderwijs staat dan in voor de ondersteuning.

[Terug naar overzicht](#)

## 2.5 Onderwijs aan huis en synchroon internetonderwijs



Als je kind wegens chronische of langdurige ziekte of ongeval tijdelijk niet naar school kan komen, dan heeft je kind onder bepaalde voorwaarden recht op tijdelijk onderwijs aan huis, synchroon internetonderwijs of een combinatie van beiden.

Voor tijdelijk onderwijs aan huis (TOAH) moet je schriftelijk of via e-mail een aanvraag indienen bij de directeur en een medisch attest toevoegen.

#### 2.5.1 Bij langdurige ziekte of ongeval (niet-chronische ziekte)

- TOAH kan bij een niet-chronische ziekte pas worden georganiseerd na een afwezigheid van 21 opeenvolgende kalenderdagen (vakantieperiodes meegerekend).
- Je dient een aanvraag in bij de directeur. De aanvraag is vergezeld van een medisch attest waaruit blijkt dat je kind de school niet of minder dan halftijds kan bezoeken en dat je kind onderwijs mag krijgen.
- Je kind heeft recht op 4 lestijden TOAH per week. We beslissen in overleg met jou over het tijdstip en de eventuele spreiding van die lestijden.
- Je kind blijft recht hebben op TOAH als het na een ononderbroken afwezigheid van 21 kalenderdagen door ziekte of ongeval wekelijks minder dan 5 halve schooldagen aanwezig kan zijn op school. TOAH en onderwijs op school kan dan gecombineerd worden.

- Als de ziekteperiode wordt verlengd of als je kind binnen de 3 maanden hervalt, kan TOAH verlengd worden. De wachttijd van 21 opeenvolgende kalenderdagen hoeft niet meer doorlopen te worden. Je hoeft dan ook niet opnieuw een aanvraag in te dienen. Om de nieuwe afwezigheid te wettigen, is er wel een nieuw medisch attest nodig.

### 2.5.2 Bij chronische ziekte

- Een chronische ziekte is een ziekte waarbij een continue of repetitieve behandeling van minstens 6 maanden noodzakelijk is (bijvoorbeeld nierpatiëntjes, astmapatiëntjes ...).
- Je dient een aanvraag in bij de directeur. De aanvraag is vergezeld van een medisch attest van een arts-specialist dat het chronische ziektebeeld bevestigt en waaruit blijkt dat je kind onderwijs mag krijgen.
- Je kind heeft recht op 4 lestijden TOAH na elke opgebouwde afwezigheid van 9 halve schooldagen. Die uren kunnen gedeeltelijk op school georganiseerd worden. We moeten daar dan samen akkoord mee gaan. TOAH vindt dan plaats buiten de normale schooluren, maar kan niet tijdens de middagpauze worden georganiseerd.
- De aanvraag en de medische vaststelling van de chronische ziekte blijft geldig voor de hele loopbaan van je kind op onze school. Je hoeft dat dus maar één keer aan onze school te bezorgen.

Je kind moet op 10 kilometer of minder van de school verblijven. Als je kind op een grotere afstand van de school verblijft, dan zijn we niet verplicht om TOAH te organiseren.

Als je kind aan bovenstaande voorwaarden voldoet, informeren we jou over de mogelijkheid van TOAH. Zodra de voorwaarden voor het verstrekken van TOAH vervuld zijn, kunnen we ermee van start gaan. We gaan dan op zoek naar een leraar om 4 lestijden per week onderwijs aan huis te geven. We maken afspraken met de TOAH-leraar om de lessen af te stemmen op de leerlingengroep van je kind. TOAH is gratis voor jou.

Wij kunnen in overleg met jou ook contact opnemen met de vzw Bednet ([www.bednet.be](http://www.bednet.be)). Dat biedt de mogelijkheid om gratis van thuis uit via een internetverbinding live deel te nemen aan de lessen. We maken dan samen met jou concrete afspraken over opvolging en evaluatie. Synchron internetonderwijs kan gecombineerd worden met tijdelijk onderwijs aan huis.

Met vragen daarover kun je steeds terecht bij [Klik of tik om tekst in te voeren](#).

[Terug naar overzicht](#)

## 2.6 Revalidatie/logopedie tijdens de lestijden

Er zijn twee situaties waardoor een kind afwezig kan zijn door revalidatie tijdens de lestijden:

- revalidatie na ziekte of ongeval (normaal max. 150 minuten per week, verplaatsingen inbegrepen);
- revalidatie voor kinderen met een specifieke onderwijsgerelateerde behoefte waarvoor een handelingsgericht advies is gegeven (normaal max. 150 minuten per week, verplaatsingen inbegrepen).



Je moet toestemming vragen aan de directeur om je kind revalidatie tijdens de lestijden te laten volgen.

Om een beslissing te kunnen nemen om revalidatie na **ziekte of ongeval** toe te staan, moeten wij over een dossier beschikken dat minstens de volgende elementen bevat:

- een verklaring van de ouders waaruit blijkt dat de revalidatie tijdens de lestijden moet plaatsvinden;
- een medisch attest waaruit de noodzakelijkheid, het aantal keer en de duur van de revalidatie blijkt;
- een toestemming van de directeur voor een periode die de duur van de behandeling, vermeld in het medisch attest, niet kan overschrijden.

Om een beslissing te kunnen nemen om revalidatie toe te staan voor de leerling met een **specifieke onderwijsgerelateerde behoefte waarvoor een handelingsgericht advies is gegeven**, moeten wij over een dossier beschikken dat minstens de volgende elementen bevat:

- een verklaring van de ouders waaruit blijkt dat de revalidatie tijdens de lestijden moet plaatsvinden;
- een advies van het CLB, geformuleerd na overleg met klassenraad en ouders. Dat advies moet motiveren waarom de problematiek van de leerling van die aard is dat het wettelijk voorziene zorgbeleid van een school daarop geen antwoord kan geven en dat de revalidatietussenkomsten niet beschouwd kunnen worden als schoolgebonden aanbod. Indien er op het moment van de aanvraag tot afwezigheid nog geen handelingsgericht advies werd gegeven voor de leerling, kunnen het handelingsgericht advies en dat advies van het CLB gelijktijdig afgeleverd worden.
- een samenwerkingsovereenkomst tussen de school en de revalidatieverstrekker over de manier waarop de revalidatie het onderwijs voor de leerling in kwestie zal aanvullen en de manier waarop de informatie-uitwisseling zal verlopen. De revalidatieverstrekker bezorgt op het einde van elk schooljaar een evaluatieverslag aan de directie van de school en van het CLB, met inachtneming van de privacywetgeving waaraan hij onderworpen is.
- een toestemming van de directeur, die jaarlijks vernieuwd en gemotiveerd moet worden, rekening houdend met het evaluatieverslag van de revalidatieverstrekker.

De directeur neemt, op basis van de verzamelde documenten, de uiteindelijke beslissing of de revalidatie tijdens de lestijden kan plaatsvinden of niet. Wij delen die beslissing aan jou mee.

De verzekering van de leerlingen die tijdens de lestijden revalidatie krijgen, valt tijdens de periode van de therapie en de verplaatsingen niet ten laste van de schoolverzekering. De begeleiding van de leerling tijdens de verplaatsingen vallen niet ten laste van de school.

[Terug naar overzicht](#)

## 2.7 Stappenplan bij ziekte of ongeval

### Ziekte

Als je kind ziek wordt of zich onwel voelt op school, zullen we jou of een andere opgegeven contactpersoon verwittigen en vragen we, indien nodig, om je kind op te halen.

Wanneer dit niet mogelijk is, zal de school een arts om hulp verzoeken.  
Mogen we vragen geen zieke kinderen naar school te sturen.

### Ongeval

De school is verzekerd voor ongevallen die gebeuren tijdens de lessen, tijdens de buitenschoolse activiteiten in schoolverband, op de speelplaats en op weg naar en van school (indien dit binnen het normale tijdsbestek en de kortste en de veiligste heen- en terugweg). Indien nodig, roepen wij medische tussenkomst in.

De ouders betalen alle onkosten voor de dokter, ziekenhuis en geneesmiddelen zelf en zorgen ervoor dat de nodige kwijtingen voor de betaalde bedragen bezorgd worden aan de mutualiteit. Na tussenkomst van de mutualiteit bezorgt u de bewijsstukken aan de school.

Neem bij een schoolongeval dadelijk contact op met het secretariaat van de school waar men een aangiftedossier opstelt en de nodige formulieren voor verdere tussenkomst bezorgt.

De schoolverzekering dekt enkel persoonlijk lichamelijk letsel, maar geen materiële schade. Daarom raden wij de ouders aan een familiale verzekering af te sluiten.

In het team zijn er verschillende mensen die een EHBO-vorming gevolgd hebben of nog volgen.

[Terug naar overzicht](#)

## 2.8 Medicatiegebruik en andere medische handelingen



### *Gebruik van medicatie op school*

Als school stellen we geen medische handelingen en stellen wij in geen geval medicatie ter beschikking, ook geen pijnstillers.

Het kan gebeuren dat je kind tijdens de schooluren medicatie moet nemen. Je kan ons dan vragen om er op toe te zien dat dit stipt gebeurt. Dat gebeurt via een formulier dat jij en de behandelende arts van je kind vooraf invullen en ondertekenen. Wij zullen instaan voor de bewaring van de voorgeschreven medicatie en erop toezien dat je kind de medicatie stipt neemt. Dat noteren we telkens in een register. Het aanvraagformulier kun je verkrijgen bij het secretariaat.

Wij stellen geen (andere) medische handelingen. We kunnen dan ook niet ingaan op vragen naar medische bijstand voor andere gevallen dan medicatie. Samen met jou zoeken we naar een samenwerking met verpleegkundigen, zoals de diensten van het Wit-Gele Kruis.

[Terug naar overzicht](#)



## 2.9 Privacy



### 2.9.1 Hoe en welke informatie houden we over je kind bij?

Op onze school gaan we zorgvuldig om met de privacy van onze leerlingen. We verzamelen doorheen de onderwijsloopbaan van je kind heel wat gegevens, zoals bij de inschrijving. We vragen alleen gegevens van je kind op als dat nodig is voor de leerlingenadministratie en -begeleiding. De gegevens die nodig zijn voor de begeleiding van je kind verzamelen we voor ons beleid op leerlingenbegeleiding.

Voor alle verwerkingen van die zogenaamde persoonsgegevens is het schoolbestuur verantwoordelijk.

De gegevens van je kind verwerken we daarbij met Informat. We maken met de softwareleveranciers afspraken over het gebruik van die gegevens. De leveranciers mogen de gegevens niet gebruiken voor eigen commerciële doeleinden.

De gegevens van je kind worden digitaal bewaard en veilig opgeslagen. We zien er op toe dat niet iedereen zomaar toegang heeft tot die gegevens. De toegang is beperkt tot de personen die betrokken zijn bij de begeleiding van je kind (zoals de klassenraad, het CLB en het leersteuncentrum).

Om goed te kunnen optreden bij risicosituaties, kunnen we uitzonderlijk ook gegevens over de gezondheidstoestand van je kind verwerken, maar dat gebeurt enkel met je schriftelijke toestemming. Je kunt je toestemming altijd intrekken.

Wij bewaren de gegevens van je kind maximaal 1 jaar nadat je kind de school verlaten heeft. Voor sommige gegevens is er een wettelijke bewaartermijn vastgesteld die langer kan zijn.

In onze privacyverklaring vind je deze informatie nog eens op een rijtje. Je vindt de privacyverklaring terug op onze schoolwebsite. Als je vragen hebt over de privacy van je kind of bezwaar hebt tegen bepaalde verwerkingen, kun je contact opnemen met de directeur.

### 2.9.2 Welke info geven we door bij verandering van school?

*\* Let op: wanneer we spreken over een GC-verslag of IAC-verslag bedoelen we hiermee ook het gemotiveerd verslag of het verslag opgemaakt voor 1 september 2023.*

Wanneer je kind van school verandert, zullen wij een aantal gegevens over de onderwijsloopbaan van je kind doorgeven aan de nieuwe school. Het gaat om de essentiële gegevens die de studieresultaten en studievoortgang van je kind bevorderen, monitoren, evalueren en attesteren. We doen die overdracht enkel in het belang van je kind.

Als ouder kun je die gegevens - op jouw verzoek - inzien. Je kunt je tegen de overdracht van de gegevens verzetten, voor zover de regelgeving de overdracht niet verplicht stelt. Als je niet wil dat we bepaalde gegevens doorgeven, moet je ons dat schriftelijk binnen de 10 kalenderdagen na de inschrijving van je kind in de andere school laten weten. We zijn verplicht om aan de nieuwe school te melden als je kind een GC-verslag of IAC-verslag\* heeft. De nieuwe school kan dit GC-verslag of



IAC-verslag\* raadplegen via IRIS-CLB online. In geval van een IAC-verslag\* geven we daarvan ook een kopie aan de nieuwe school.

Gegevens die gaan over de schending van leefregels door je kind zijn nooit tussen scholen overdraagbaar.

### **2.9.3 Maken en publiceren van beeld- of geluidsopnames**

We publiceren geregeld beeld- of geluidsopnames van leerlingen (website, sociale media...)

Met die opnames willen we geïnteresseerden op school en daarbuiten op een leuke manier informeren over onze activiteiten. De personen die de opnames maken, doen dat steeds met respect voor wie op die beelden staat. We letten erop dat de opnames niet aanstootgevend zijn.

Bij het begin van de onderwijsloopbaan van je kind vragen we jou om toestemming voor het maken en publiceren van die beeld- of geluidsopnames. Jouw toestemming die we via ons toestemmingsformulier vragen, blijft in principe voor de hele onderwijsloopbaan van je kind gelden. Enkel indien we de beeld- of geluidsopnames voor een ander doel gebruiken dan we eerder aan jou hebben gevraagd, vragen we opnieuw je toestemming. Je kunt je toestemming altijd intrekken. Je kunt daarvoor contact opnemen met de directeur.

We wijzen erop dat die privacyregels ook voor jou en je kind gelden. Volgens de privacyregelgeving mag je beeld- of geluidsopnames waarop medeleerlingen, personeelsleden van de school of andere personen herkenbaar zijn, niet publiceren of doorsturen tenzij je de uitdrukkelijke toestemming hebt van alle betrokkenen.

Op school mogen enkel personeelsleden of personen die daarvoor een opdracht hebben gekregen, bv. de schoolfotograaf, beeld- of geluidsopnames maken.

### **2.9.4 Inzage in, toelichting bij en kopie van bepaalde informatie**

Je kunt als ouder ook zelf gegevens opvragen die we over je kind bewaren. Je kunt inzage krijgen in en uitleg bij die gegevens. Je kunt foutieve, onvolledige of verouderde gegevens laten verbeteren of verwijderen. Ook kun je een (digitale) kopie vragen. Dat kan door schriftelijk contact op te nemen met de directeur. We kunnen geen gegevens doorgeven over anderen, zoals medeleerlingen.

### **2.9.5 Gebruik van bewakingscamera op onze school**

Wij maken gebruik van bewakingscamera's. De plaatsen die onder camerabewaking staan, worden aangeduid met een pictogram. Als je kind gefilmd werd, mag je vragen om die beelden te zien. Je geeft daarbij voldoende gedetailleerde aanwijzingen. Zo kunnen we de betrokken beelden vlot vinden.

### 2.9.6 *Monitoringssoftware*

Wanneer je kind tijdens de schooltijd gebruik maakt van een computer, kan de leraar werken met een computerprogramma, waarmee hij onder meer het scherm kan blokkeren, bekijken, projecteren of overnemen of er screenshots van kan nemen. Dit heeft als doel om het leren zo gericht en efficiënt mogelijk te laten verlopen. De leraar zorgt ervoor dat zijn gebruik hiervan redelijk is en tot doel heeft de werkzaamheden van je kind op te volgen, bij te sturen en te evalueren. We verwachten van je kind dat het zijn computer tijdens de schooltijd enkel gebruikt voor de taken of opdrachten die het krijgt.

*Je kind heeft recht op privacy*



[Terug naar overzicht](#)

## 3 Wat verwachten we van jou als ouder?

### 3.1 Engagementsverklaring tussen jou en onze school



Als ouder heb je hoge verwachtingen voor de opleiding en opvoeding van je kind. Onze school zet zich elke dag in om dat engagement waar te maken, maar in ruil verwachten we wel je volle steun. Met deze engagementverklaring maken we wederzijdse afspraken. Zo weten we goed wat we van elkaar mogen verwachten. De afspraken gelden voor de hele periode dat je kind bij ons is ingeschreven.

#### 3.1.1 Oudercontacten

Als ouder ben je eerste opvoedingsverantwoordelijke van je kind. Wij zijn partner in de opvoeding van je kind. Het is goed dat je zicht hebt op de werking van onze school.

Daarvoor plannen we bij het begin van elk schooljaar een ouderavond in de klas van je kind. Je kan er kennis maken met de leraar van je kind en met de manier van werken.

We organiseren regelmatig individuele oudercontacten. Bij het begin van elk schooljaar laten we je weten op welke data die plaatsvinden (zie onze schoolkalender). Wie niet op het oudercontact aanwezig kan zijn, kan een gesprek aanvragen op een ander moment.

Als je je zorgen maakt over je kind of vragen hebt over de aanpak, dan kun je op elk moment zelf een gesprek aanvragen met de klastitularis of de zorgcoördinator. Dit doe je via de agenda van je kind of via het mailadres van de leerkracht/zorgcoördinator.

We verwachten dat je je als ouder samen met ons engageert om nauw samen te werken rond de opvoeding van je kind en steeds ingaat op onze uitnodigingen tot oudercontact. Wij engageren ons om met je in gesprek te gaan over je zorgen en vragen over de evolutie van je kind.

Alle oudercontacten verlopen in het Nederlands. Als u als ouders deze taal niet machtig bent, dient u zelf voor een tolk te zorgen.

#### 3.1.2 Aanwezig zijn op school en op tijd komen

We vinden de aanwezigheid van je kind op school heel belangrijk. We verwachten dat je kind regelmatig en op tijd naar school komt. De aanwezigheid van je kind op school draagt bij tot een succesvolle onderwijsloopbaan van je kind.

We verwittigen jou als de afwezigheid van je kind niet gewettigd is. Indien nodig nemen we begeleidende maatregelen. De aanwezigheid van je kind op school heeft gevolgen voor het verkrijgen en behouden van de kleuter- en/of schooltoeslag ([www.groeipakket.be](http://www.groeipakket.be)), voor de toelating tot het lager onderwijs en voor het uitreiken van het getuigschrift basisonderwijs.

We moeten de afwezigheden van je kind doorgeven aan de overheid.

We vragen om je kind op tijd naar school te brengen en dat zowel in het kleuteronderwijs als in het lager onderwijs.

De school begint om 8u25 en eindigt om 15u20 (vrijdag om 15u00). Kinderen die te laat toekomen, melden zich aan bij het secretariaat. We verwachten dat je ons voor 8u30 verwittigt bij afwezigheid van je kind. De schoolpoort blijft gesloten tussen 8u25 en 8u40.

Als je je kind een kwartier na het einde van de schooldag nog niet hebt opgehaald en ons niet hebt verwittigt over de reden van het laattijdig ophalen, dan gaat je kind naar de betalende naschoolse opvang.

Het CLB waarmee we samenwerken, staat in voor de begeleiding bij problematische afwezigheden. Die begeleiding is verplicht. Als je niet ingaat op die begeleiding, melden we dat aan de overheid.

Je kunt steeds bij ons terecht in geval van problemen. We zullen samen naar de meest geschikte aanpak zoeken.

### 3.1.3 *Individuele leerlingenbegeleiding*

Onze school voert een beleid op leerlingenbegeleiding. Dat houdt onder meer in dat we gericht de evolutie van je kind volgen. Dat doen we door te werken met een leerlingendossier. Sommige kinderen hebben op bepaalde momenten nood aan gerichte individuele begeleiding. Andere kinderen hebben voortdurend nood aan individuele zorg.

Als je kind specifieke onderwijsbehoeften heeft, meld je dat aan de directeur. We gaan dan samen met jou na welke aanpassingen nodig en haalbaar zijn. We kunnen ook zelf aanpassingen voorstellen op basis van de vaststellingen in de loop van het schooljaar. Ook dan gaan we steeds eerst in overleg met jou. Welke maatregelen aan de orde zijn, hangt af van wat je kind nodig heeft en wat wij als school kunnen organiseren. We zijn verplicht om redelijke aanpassingen te voorzien als je kind daar nood aan heeft. Je kunt dit als ouder niet weigeren. We gaan wel met jou in overleg bekijken hoe we dit organiseren. Daarbij zullen we aangeven wat je van ons kunt verwachten en wat wij van jou verwachten. Weliswaar verwachten we dat je ingaat op onze vraag tot overleg en dat je de afspraken die we samen maken ook opvolgt en naleeft.

### 3.1.4 *Onderwijstaal Nederlands*

Niet alle ouders voeden hun kind op in het Nederlands en niet alle kinderen starten hun onderwijsloopbaan met dezelfde taalvaardigheid Nederlands.

Het Angelusinstituut is een Nederlandstalige school, gesubsidieerd door de Vlaamse overheid. Bijgevolg is het Nederlands de voer- en instructietaal voor **alle** gesprekken en activiteiten. Als iedereen Nederlands spreekt in onze school, komt dat uw kind en alle anderen ten goede!

Onze school voert een talenbeleid. Wij engageren ons ertoe kinderen te ondersteunen bij het leren van en het leren in het Nederlands. Van jou verwachten we dat je positief staat tegenover de onderwijstaal en tegenover de initiatieven die we als school nemen om de taalontwikkeling van onze leerlingen te ondersteunen (bv. taalintegratietraject voor kinderen die de onderwijstaal onvoldoende beheersen). We vragen ook om kinderen in de vrije tijd te stimuleren bij het leren van het Nederlands. Vraag ons gerust naar informatie over plaatselijke initiatieven die je engagement daarbij kunnen helpen ondersteunen.



Dit kan ondermeer door:

- Zelf Nederlandse lessen te volgen.
- Je kind naschools extra Nederlandstalige lessen te laten volgen.
- Te zorgen voor een Nederlandstalige begeleiding van je kind bij het maken van zijn huistaak, bij het leren van zijn lessen... (bijvoorbeeld door het kind in de studie te laten blijven, een Nederlandstalige huiswerkbegeleidingsdienst zoeken, ...).
- Bij elk contact met de school zelf Nederlands te praten of ervoor te zorgen dat er een tolk is.
- Je kind te laten aansluiten bij een Nederlandstalige jeugdbeweging.
- Je kind te laten aansluiten bij een Nederlandstalige sportclub.
- Je kind te laten aansluiten bij een Nederlandstalige academie (muziek, woord, plastische kunsten ...).
- Je kind dagelijks naar Nederlandstalige tv-programma's te laten kijken en er samen met hen over te praten.
- Je kind dagelijks naar Nederlandstalige radioprogramma's te laten luisteren.
- Je kind met Nederlandstalige computerspelletjes te laten spelen.
- Elke avond voor te lezen uit een Nederlandstalig kinder/jeugdboek.
- Geregeld Nederlandstalige boeken uit te lenen in de bibliotheek en eruit voor te lezen of ze je kind zelf te laten lezen.

[Terug naar overzicht](#)

## 3.2 Ouderlijk gezag

### 3.2.1 *Neutrale en open houding tegenover beide ouders*

We bieden al onze leerlingen een luisterend oor. Aan kinderen van wie de ouders scheiden, wil de school extra zorg en aandacht geven.

De school is bij een echtscheiding geen betrokken partij. Wij willen ook in geen geval partij trekken voor één van beide ouders. Wij hopen dat ouders de echtscheidingszaak buiten de school houden. Beide ouders, samenlevend of niet, staan gezamenlijk in voor de opvoeding van hun kinderen. Zolang er geen uitspraak van de rechter is, houdt de school zich aan de afspraken gemaakt bij de inschrijving. Is er wel een vonnis of arrest, dan volgt de school de afspraken zoals opgelegd door de rechter.

### 3.2.2 *Afspraken rond informatiedoorstroom*

We maken afspraken met ouders die niet meer samenleven, over de wijze van communicatie en informatiedoorstroming.

- Afspraken in verband met de agenda, brieven ... : deze worden op vraag aan beide ouders bezorgd



- Afspraken in verband met oudercontact. In de mate van het mogelijke, vragen wij aan gescheiden ouders om samen naar het oudercontact te komen. Indien dit echter niet mogelijk is, kan hierop een uitzondering gemaakt worden.

### 3.2.3 *Co-schoolschap is niet mogelijk*

Om de verbondenheid met de klasgroep en de continuïteit van het leren te garanderen, kan je kind tijdens het schooljaar niet op twee plaatsen schoollopen. Wij moeten de inschrijving van een leerling weigeren als ouders hun kind tijdens het schooljaar afwisselend in verschillende scholen in- en uitschrijven.

[Terug naar overzicht](#)

## 3.3 Schoolkosten

### 3.3.1 *Overzicht kosten - bijdragelijst*



In de bijdragelijst vind je een overzicht van de schoolkosten. Op die lijst staan zowel verplichte als niet-verplichte uitgaven.

Verplichte activiteiten zijn uitgaven die je moet maken. Niet-verplichte uitgaven zijn uitgaven voor zaken die je niet moet aankopen: maak je er gebruik van, dan moet je er wel voor betalen.

In de bijdragelijst staan voor sommige kosten vaste prijzen. Van die prijs zullen we niet afwijken behoudens prijswijzigingen van leveranciers of dienstverleners. Bij zo'n wijziging zullen we je hiervan vooraf op de hoogte brengen. Voor andere kosten staan enkel richtprijzen. Dat betekent dat het bedrag dat je moet betalen in de buurt van de richtprijs zal liggen: het kan iets meer zijn, maar ook iets minder.

De bijdragelijst werd besproken op de schoolraad.

Een officiële lijst met materialen die kosteloos ter beschikking moeten zijn voor de kinderen, brengt duidelijkheid (zie bijlage). Hieronder vallen bv leerboeken, schriften, passers en schrijfgerief...

Kosten die aan de ouders doorgerekend worden voor aangeboden diensten, zoals maaltijden, drankjes en toezicht, moeten steeds in verhouding staan tot de geleverde prestaties.

Voor gezinnen die een studietoelage ontvangen bieden we de mogelijkheid tot het bekomen van een 'sociaal tarief van 80%' na overleg met de directie en dit enkel voor de 'verplichte' kosten.

Scholen organiseren ook heel wat activiteiten die het leren boeiender en aangenamer maken voor kinderen. Deze activiteiten zijn niet noodzakelijk voor de eindtermen en ontwikkelingsdoelen en komen daarom niet op de lijst.

Om de kostprijs van deze activiteiten te begrenzen, werken scholen vanaf 2008-2009 met een dubbele maximumfactuur.

De scherpe maximumfactuur omvat activiteiten zoals toneelbezoek, sportactiviteiten, schooluitstappen van één dag, ... Ook materialen die de kinderen verplicht via de school moeten aankopen, vallen hieronder (bijv. verplicht schoolabonnement op tijdschrift).

De scherpe maximumfactuur bedraagt voor een kleuter van 55 euro. Voor een kind van de lagere school 105 euro. Zo blijven de kosten voor alle ouders beperkt.

De minder scherpe maximumfactuur omvat de activiteiten buitenshuis. Dit gaat om meerdaagse uitstappen voor één of meerdere klassen (deels) tijdens de schooluren (bijv. zeeklas, sneeuwklassen, ...). De minder scherpe maximumfactuur bedraagt voor een kleuter 0 euro (meerdaagse uitstappen komen heel weinig voor) en voor een kind uit de lagere school 520 euro voor de volledige duur van het lager onderwijs. Zo kan elk kind normaal gezien mee op meerdaagse uitstap. Dit bedrag is indexeerbaar met terugwerkende kracht vanaf januari 2008. De vergelijkingsbasis is steeds de gezondheidsindex van de maand maart van hetzelfde kalenderjaar waarin het schooljaar begint.

Voor een aantal uitgaven kennen we de kostprijs niet vooraf. We geven daarvoor richtprijzen. Dat betekent dat het te betalen bedrag in de buurt van de richtprijs zal liggen, het kan iets meer of iets minder zijn. Het schoolbestuur baseert zich voor het bepalen van de richtprijs op de prijs die deze uitgave vorig schooljaar kostte.

### 3.3.2 *Wijze van betaling*

Er worden u per schooljaar meestal maandelijks schoolfacturen bezorgd, die u per overschrijving of domiciliëring dient te betalen.

Indien u - ondanks meerdere verzoeken - de afrekening van de schoolkosten niet vereffent dan zal de directeur dit doorgeven aan het schoolbestuur. Deze zal niet nalaten de nodige juridische stappen te zetten indien het verschuldigd bedrag nog niet vereffend wordt.

Bij afwezigheden en annuleringen kunnen kosten worden aangerekend. Dat gebeurt als de school kosten heeft gemaakt en deze niet kan recupereren.

Ouders zijn, ongeacht hun burgerlijke staat, hoofdelijk gehouden tot het betalen van de schoolrekening. Dat betekent dat de school beide ouders kan aanspreken om de volledige rekening te betalen. We kunnen dus niet ingaan op de vraag om de rekening te splitsen. Als ouders het niet eens zijn over het betalen van de schoolrekening, bezorgt de school aan beide ouders een identieke schoolrekening. Zolang die rekening niet volledig betaald is, blijven beide ouders elk het volledige resterende saldo verschuldigd, ongeacht de afspraken die ze met elkaar gemaakt hebben.

Bij wie kun je terecht als je betalingsmoeilijkheden hebt?

U heeft recht op een sociaal tarief van zodra u een bewijs van toekenning van een school- en studietoelage door de Vlaamse Gemeenschap voorgelegd heeft. Het sociaal tarief bedraagt 80%.

Indien u problemen ondervindt met het betalen van de schoolrekening, kan u echter steeds contact opnemen met de directeur. Het is de bedoeling dat er afspraken worden gemaakt over een aangepaste betalingsmodaliteit. Wij verzekeren een discrete behandeling van uw vraag.

Indien we vaststellen dat de schoolrekening geheel of gedeeltelijk onbetaald blijft zonder dat er financiële problemen zijn of omdat gemaakte afspraken niet worden nageleefd, zal de school verdere stappen ondernemen. Ook dan zoeken we in eerste instantie in overleg naar een oplossing. Indien dit niet mogelijk blijkt, kunnen we overgaan tot het versturen van een dwingende herinneringsbrief (aangetekende ingebrekestelling). Vanaf dat moment kunnen we maximaal de wettelijke intrestvoet aanrekenen op het verschuldigde bedrag.

Afwezigheden en afzeggingen: de gemaakte kosten kunnen worden aangerekend.

### 3.3.3 *Recupereren van kosten?*

Wanneer je laattijdig hebt afgezegd voor een schoolactiviteit of als je kind op dat moment afwezig is, zullen we het deel van de kosten terugbetalen dat nog te recupereren is. Kosten die we al gemaakt hadden, kunnen we opnemen in de schoolrekening.

[Terug naar overzicht](#)

## 3.4 Participatie

### 3.4.1 *Schoolraad*

De schoolraad is een formeel participatieorgaan. Ze bestaat uit vertegenwoordigers van:

- ouders
- personeel
- de lokale gemeenschap

De schoolraad telt een gelijk aantal vertegenwoordigers per geleding.

De schoolraad overlegt met het schoolbestuur. Ze kan het schoolbestuur ook schriftelijk adviseren. De schoolraad houdt je op de hoogte van haar standpunten en activiteiten en zal je in sommige gevallen ook consulteren.

De schoolraad wordt om de 4 jaar opnieuw samengesteld.

De leden van de ouder- en personeelsgeleding worden door middel van rechtstreekse verkiezingen aangeduid. De leden van de lokale gemeenschap worden vervolgens gekozen door de twee voornoemde geledingen.

### 3.4.2 *Oudervereniging*

De oudervereniging bestaat uit een dynamische groep ouders die de school ondersteunt bij activiteiten en initiatieven. Elke klas zal worden vertegenwoordigd door een klasafgevaardigde. Al de ouders van de school die zich hiervoor opgeven vormen samen het **oudercomité of de oudervereniging**. Ze zouden ongeveer 5 keer per schooljaar vergaderen. Hiernaast is er een kernbestuur dat vaker zou samenkomen en de vergaderingen en activiteiten zou voorbereiden.

### 3.4.3 *Ouderraad*

Ouders kunnen vertegenwoordigd worden in de ouderraad. Scholen moeten een ouderraad oprichten wanneer ten minste 10 procent van de ouders (minstens 3 ouders) erom vraagt.

De ouderraad kan op vraag van de schoolraad schriftelijk advies uitbrengen, maar ook uit eigen beweging het schoolbestuur adviseren. De ouderraad houdt je op de hoogte van haar standpunten en activiteiten.

De ouderraad wordt om de 4 jaar opnieuw samengesteld.

In onze school is er geen ouderraad.

[Terug naar overzicht](#)



### 3.5 Gebruik van (sociale) media



Wij respecteren de privacy van onze leerlingen, ouders en personeelsleden op (sociale) media.

Neem je deel aan (sociale) media van de school, dan verwachten we dat je ieders privacy respecteert. Ook verwachten we dat je je houdt aan de gedragsregels die wij samen met de participatieorganen op school hebben opgesteld.

[Terug naar overzicht](#)

### 3.6 Afspraken over communicatie/deconnectie



Binnen de school gelden er afspraken over de communicatie tussen het schoolteam, de ouders (en leerlingen).

#### Communicatie/deconnectiebeleid op school

Heldere communicatie maar ook deconnectie zijn van fundamenteel belang in de samenwerking tussen verschillende partijen. Als school communiceren wij dagelijks met kinderen, ouder(s), collega's, externe ondersteuners....

Iedereen verwacht snel en efficiënt geholpen te worden.

De recente explosie van beschikbare communicatiemiddelen zorgt er bovendien voor dat boodschappen zich razendsnel verspreiden.

Ons doel is dan ook te streven naar een evenwichtig maar toch helder communicatiebeleid waarbij elke betrokkene zijn weg kan vinden.

#### Bereikbaarheid voor ouders

We vinden het als school belangrijk dat we op een zo vlot mogelijke wijze de ouder(s) kunnen te woord staan.

Om dit te kunnen verwezenlijken, willen we enkele concrete afspraken maken over de communicatiekanalen die wij wensen te hanteren alsook over deze die wij niet wensen te hanteren in onze communicatie met u als ouder(s).

#### Gebruikte communicatiekanalen

##### Informeel/formeel oudergesprek

- Telefoon
- Smartschool
- E-mail
- Briefwisseling
- Heen-en-weermapje (kleuters)
- Agenda
- Schoolwebsite



##### Informeel/formeel oudergesprek

Het informeel oudergesprek vindt vaak plaats aan de klasdeur of aan de schoolpoort/speelplaats waar de ouder(s) de leerkracht, zorgcoördinator, directie,... ontmoet. Het is voor ons een belangrijk communicatiekanaal dat we erg waardevol vinden en waarbij op een occasioneel moment informatie kan uitgewisseld worden. Dit is voor ons een vorm van 'warme' communicatie.

Een formeel oudergesprek is een vooraf vastgelegd moment tussen ouder(s) en de medewerker(s) van de school. We vinden deze formele gesprekken vaak terug in rapportbesprekingen, oudercontacten of bij leerlingbesprekingen met beleidsmedewerkers en/of externe hulpverleners. Zo'n formeel gesprek kan zowel door de ouders als door de school aangevraagd worden.

### Telefoon (02/770 28 40)

Er wordt een permanentie voorzien op het secretariaat tijdens volgende uren:

- ☐ van 8u00 tot 10u05
- ☐ van 10u20 tot 12u
- ☐ van 13u tot 15u45

Gelieve er rekening mee te houden dat het altijd mogelijk is dat de secretariaatsmedewerker gedurende een korte periode niet op het secretariaat aanwezig is. In dat geval belt u best later terug.

Afwezigheden worden op het telefoonnummer van de school gemeld voor aanvang van de school.

### Smartschool

Het officiële kanaal voor communicatie of berichtgeving gebeurt via Smartschool.

Nieuwe leerlingen krijgen hun login bij aanvang van het nieuwe schooljaar.

De gebruikersnaam en wachtwoord blijven geldig gedurende de hele schoolloopbaan in onze school.

### E-mail

Het tweede officiële kanaal voor communicatie of berichtgeving gebeurt via het e-mailadres van de individuele leerkracht van de school: [voornaam.naam@angelusinstituut.be](mailto:voornaam.naam@angelusinstituut.be)

De enige uitzonderingen hierop zijn de e-mailadressen van het secretariaat en de directie. Deze zijn te bereiken via:

- ☐ Secretariaat: [secretariaat@angelusinstituut.be](mailto:secretariaat@angelusinstituut.be)
- ☐ Directie: [directie@angelusinstituut.be](mailto:directie@angelusinstituut.be)

Indien u een medewerker van de school mailt, mag u uiterlijk een antwoord verwachten twee werkdagen na het versturen van de e-mail.

Indien u sneller contact wenst, raden wij u aan de school telefonisch te contacteren of dit rechtstreeks (aan de schoolpoort) te melden.

### Agenda

In het heen-en weermappje of de agenda's van de kinderen kunnen de ouder(s) of de leerkrachten vragen/opmerkingen noteren.

Gevoelige informatie bespreken we liever tijdens een persoonlijk contact.

### Schoolwebsite

Op de website van de school kan u statische informatie terugvinden met betrekking tot de school. Het schoolreglement, jaarlijkse inlichtingen, de jaarkalender, klasfoto's en andere informatie wordt hierop digitaal ter beschikking gesteld. Het geeft een eerste beeld van de school voor mogelijk geïnteresseerde ouder(s) en kinderen.



## Niet gebruikte communicatiekanalen

- Messenger/Facebook
- WhatsApp (enkel klasafgevaardigden)
- SMS
- Andere dan bij de op blz 4 vermelde gebruikte communicatiekanalen

We vragen de ouder(s) om er rekening mee te houden dat bovenvermelde communicatiekanalen niet zullen worden gebruikt bij de officiële communicatie tussen ouder(s) en de school. Berichten die via Messenger, WhatsApp, sms e.a. niet vermelde gebruikte kanalen worden verzonden, zullen bijgevolg niet beantwoord worden.

[Terug naar overzicht](#)

## 4 Wat verwachten we van je kind?

### 4.1 Leerplicht en afwezigheden



Het is belangrijk dat kleuters (leerplichtig of niet) regelmatig naar school komen. Het is in het belang van je kind om het elke dag naar school te sturen. Kinderen die lessen en activiteiten missen, lopen meer risico op achterstand. Zij worden ook minder goed opgenomen in de leerlingengroep.

De afwezigheidsgegevens van je kind worden doorgegeven aan de overheid. Kleuters die onvoldoende dagen naar school komen, kunnen hun kleuter- en/of schooltoeslag verliezen en ook de toegang tot het lager onderwijs is afhankelijk van het aantal dagen dat je kind effectief kleuteronderwijs volgde.

We verwachten dan ook dat je de afwezigheid van je kind onmiddellijk aan ons meldt, liefst voor 8u30. Ook als je eens door omstandigheden je kind niet op tijd kunt brengen, laat je dat zo snel mogelijk weten. Je meldt je dan aan op het secretariaat. Komt je kind meerdere keren te laat of is je kind al vaak afwezig geweest, dan kunnen we samen nagaan hoe we de participatie van je kind kunnen verhogen.

#### 4.1.1 *Je kind is nog niet leerplichtig in het kleuteronderwijs*

Leerlingen jonger dan 5 jaar in het kleuteronderwijs kunnen niet onwettig afwezig zijn. Ze zijn niet onderworpen aan de leerplicht.

#### 4.1.2 *Je kind is 5 jaar en leerplichtig in het kleuteronderwijs*

Voor 5-jarige leerlingen in het kleuteronderwijs geldt een leerplicht van minstens 290 halve dagen aanwezigheid. Wij kunnen beslissen of een afwezigheid van een 5-jarige kleuter aanvaardbaar is of niet. Als de afwezigheid aanvaardbaar is, dan telt die mee voor het bereiken van de 290 halve dagen aanwezigheid in het kader van de leerplicht. Dat geldt niet voor de toelatingsvoorwaarden tot het lager onderwijs!

#### 4.1.3 *Je kind is niet leerplichtig in het lager onderwijs*

Voor niet 5-jarige en dus niet leerplichtige leerlingen in het lager onderwijs gelden dezelfde regels bij afwezigheden als die voor voltijds leerplichtige leerlingen. Zij zijn altijd aanwezig, behalve bij gewettigde afwezigheid.

#### 4.1.4 *Je kind is voltijds leerplichtig in het basisonderwijs*

Voor leerlingen in het lager onderwijs (ook 5-jarige leerlingen die vervroegd zijn ingestapt) en voor 6- en 7-jarige leerlingen in het kleuteronderwijs is de leerplicht voltijds. Zij zijn altijd aanwezig, behalve bij gewettigde afwezigheid.

### Gewettigde afwezigheden

Voor leerlingen in het lager onderwijs en voor 6- en 7-jarigen in het kleuteronderwijs gelden volgende gewettigde afwezigheden:

- **wegens ziekte**

- Is je kind 4 opeenvolgende kalenderdagen ziek, zelfs als één of meer van die dagen geen schooldagen zijn (bv. weekend), dan is een medisch attest nodig.
- Is je kind (minder dan) 3 opeenvolgende kalenderdagen ziek, dan volstaat een briefje (handtekening + datum) dat je ons bezorgt. Zo'n briefje kun je maar 4 keer per schooljaar gebruiken. Een medisch attest is nodig als je al 4 keer een briefje hebt gebruikt.
- Is je kind chronisch ziek, neem dan contact op met ons en het CLB.
- Consultaties (zoals bijvoorbeeld een bezoek aan de tandarts) moeten zoveel mogelijk buiten de schooluren plaatsvinden.

Verwittig ons zo vlug mogelijk en bezorg het medisch attest of het briefje aan de klasleerkracht. Wij nemen contact op met het CLB bij twijfel over een medisch attest.

- **andere van rechtswege gewettigde afwezigheden**

In volgende situaties kan je kind gewettigd afwezig zijn. Voor die afwezigheden is geen toestemming van de directie nodig. Je verwittigt de school wel vooraf. Je bezorgt ook een officieel document of een verklaring die de afwezigheid staakt.

- Je kind woont de begrafenis of het huwelijk bij van een persoon die onder hetzelfde dak woont of van een bloed- of aanverwant. Het gaat hier enkel over de dag van de begrafenis zelf. Wanneer het bijwonen van de begrafenis een afwezigheid van meer dan één dag vraagt, bv. omdat het een begrafenis in het buitenland is, dan is voor die bijkomende dagen altijd een toestemming van de directie nodig.
- Je kind woont een familieraad bij.
- Je kind moet verschijnen voor de rechtbank (bv. om gehoord te worden).
- Bij een maatregel die kadert in de bijzondere jeugdzorg en de jeugdbescherming.
- De school is door overmacht niet bereikbaar of toegankelijk.
- Je kind viert een feestdag die hoort bij zijn geloof:
  - Islamitische feesten:  
het Suikerfeest (1 dag) en het Offerfeest (1 dag)
  - Joodse feesten:  
het joods Nieuwjaar (2 dagen), de Grote Verzoendag (1 dag), het Loofhuttenfeest (2 dagen), het Slotfeest (2 laatste dagen), de Kleine Verzoendag (1 dag), het feest van Esther (1 dag), het Paasfeest (4 dagen), het Wekenfeest (2 dagen)
  - Orthodoxe feesten:  
Paasmaandag, Hemelvaart en Pinksteren voor de jaren waarin het orthodox Paasfeest niet samenvalt met het katholieke Paasfeest

*! De katholieke feestdagen zijn al vervat in de wettelijk vastgelegde schoolvakanties en vrije dagen. De protestants-evangelische en anglicaanse godsdienst hebben geen feestdagen die daarvan afwijken.*

- Je kind neemt actief deel aan sportieve manifestaties voor een individuele selectie of lidmaatschap van een vereniging als topsportbelofte. De afwezigheid kan maximaal 10 al dan niet gespreide halve schooldagen per schooljaar bedragen. Het gaat niet over het bijwonen van een training, maar wel het kunnen deelnemen aan wedstrijden/tornooien of stages waarvoor je kind (als lid van een unisportfederatie) geselecteerd is. De unisportfederatie moet een document afleveren waaruit blijkt dat je kind effectief geselecteerd is als

topsportbelofte. Dat document is geldig voor één schooljaar en moet eventueel elk schooljaar opnieuw verlengd worden.

- **afwezigheden wegens een preventieve schorsing, een tijdelijke of definitieve uitsluiting**  
De afwezigheid van je kind wegens een preventieve schorsing, een tijdelijke of definitieve uitsluiting is gewettigd. Je kind wordt als gewettigd afwezig beschouwd, ongeacht of je kind wel of niet door ons wordt opgevangen.
- **afwezigheden waarvoor de toestemming van de directie nodig is**  
Soms kan je kind om een andere reden afwezig zijn. Je bespreekt dat op voorhand met de directie. Voor die afwezigheden is een toestemming van de directie nodig. Soms zijn er ook extra voorwaarden nodig. Het gaat om een afwezigheid wegens:
  - persoonlijke redenen;
  - het rouwen bij een overlijden;
  - het actief deelnemen in het kader van een individuele selectie of lidmaatschap van een vereniging of culturele en/of sportieve manifestaties (andere dan de 10 halve schooldagen waarop topsportbeloften recht hebben);
  - school-externe interventies;
  - trainingen voor topsport in de sporten tennis, zwemmen en gymnastiek (voor maximaal 6 lestijden per week, verplaatsingen inbegrepen);
  - revalidatie/logopedie tijdens de lestijden;
  - het vergezellen van ouders tijdens hun verplaatsingen als binnenschippers, kermis- en circusexploitanten en -artiesten en woonwageneigenaren (de zogenaamde 'trekperiodes').

*Let op: wij kunnen geen toestemming geven om vroeger op vakantie te vertrekken of later uit vakantie terug te keren. Volgens de leerplicht moet je kind naar school gaan van 1 september tot en met 30 juni.*

### **Problematische afwezigheden**

Alle afwezigheden die niet van rechtswege of door de school zijn gewettigd, zijn te beschouwen als problematische afwezigheden. Wij zullen je onmiddellijk contacteren bij elke problematische afwezigheid van je kind.

Vanaf 5 halve dagen problematische afwezigheden contacteren wij het CLB. Samen werken wij rond de begeleiding van je kind. We nodigen je in dat geval uit voor een gesprek.

[Terug naar overzicht](#)

## 4.2 Participatie leerlingenraad



Kinderen kunnen vertegenwoordigd worden in de leerlingenraad. Een leerlingenraad is verplicht als 10 procent van de leerlingen uit de leeftijdsgroep 11 tot 13 jaar (minstens 3 leerlingen) erom vraagt.

In onze school wordt de leerlingenraad samengesteld via verkiezingen. Elke leerling kan zich kandidaat stellen en mag stemmen.



De stem van je kind telt

[Terug naar overzicht](#)

## 4.3 Wat mag en wat niet?



Om het onderwijs op onze school vlot en rustig te laten verlopen, zijn enkele duidelijke regels en afspraken nodig. We geven in dit onderdeel van het schoolreglement een duidelijk overzicht van de belangrijkste regels op schoolniveau. Mogen we vriendelijk vragen deze grondig door te nemen en ze eventueel aan uw kind(eren) te verduidelijken. Op die manier worden problemen vaak vermeden.

**Hartelijk dank bij voorbaat.**

De leerlingen mogen de gangen en de klassen enkel betreden tijdens de uren. Tijdens alle speeltijden, na -of voor school zijn deze verboden voor alle leerlingen. Toestemming van de klasleerkracht om deze toch te betreden is noodzakelijk. Dit geldt ook voor het binnenbrengen van de schooltassen 's morgens: er worden geen schooltassen binnengebracht voor het begin van de schooluren!

Leerlingen maken hun schooltas tijdens de uren onder toezicht van de leerkracht en zorgen ervoor dat ze alles in hun boekentas hebben zitten. Na de schooluren mogen leerlingen niet meer om hun materialen gaan, ook al is de leerkracht nog aanwezig. Het kan altijd dat iemand iets vergeet. De taak zal dan tegen de volgende dag in orde gebracht moeten worden.

Eten in de gangen of in de klas (behalve bij de kleuters) is verboden.

Er mag ten alle tijden water gedronken worden in de klas en op de speelplaats.

Er wordt enkel water toegestaan in de drinkbus. Brikjes of blikjes frisdrank, waaronder fruitsap en appelsap, zijn niet toegelaten.

Tijdens de speeltijd mogen de kinderen een gezonde snack nuttigen. Dit kan zijn: een stuk fruit, groenten, noten of een droge koek. Alle vormen van snoepgoed, waaronder producten met chocolade of chips zijn verboden. Op dinsdag en vrijdag is het fruitdag.

De kinderen helpen mee aan een propere speelplaats en een schoon milieu. Mogen we dan ook vragen om de koekjes of het fruit mee te geven in een doosje en drank enkel mee te geven in een drinkbus. Op die manier werken we mee aan het verkleinen van de afvalberg en houden we de speelplaats netjes.

De toiletten zijn enkel toegankelijk voor leerlingen die hier willen gebruik van maken. Schuilen of spelen in de toiletten is niet toegestaan. De toiletten zijn enkel toegankelijk voor ouders tijdens schoolfeesten en andere schoolmanifestaties maar niet tijdens de gewone schooldagen.

Bij mooi weer komen de speelkoffers buiten: de kinderen krijgen op die manier de kans om uitdagend spelmateriaal te ontlenen tijdens de speeltijd.

Op een school horen geen gameboys, PSP's, MP3-spelers en andere elektronische toestellen. De school is dan ook nooit verantwoordelijk bij verlies of diefstal.

Zwemlessen en lessen bewegingsopvoeding moeten door alle leerlingen gevolgd worden. Afwezigheid dient steeds goed gemotiveerd te worden door de ouders (schriftelijk).

Jassen, mutsen, handschoenen, brooddozen, boekentassen... worden duidelijk genaamtekend.

## Taal

**In onze school is Nederlands de voertaal.** Wij verwachten een verzorgd taalgebruik van onze leerlingen. Van de ouders verwachten wij dat alle schriftelijke en mondelinge contacten met directie, leerkrachten, maar ook met andere ouders en met het eigen kind, **binnen de school en aan de schoolpoort, uitsluitend in het Nederlands** gebeuren.

De ouders tonen de bereidheid om de Nederlandse taal te begrijpen en aan te leren en de nodige inspanningen daartoe te leveren.

In de loop van de kleuterschool zal het **Nederlands taalgebruik** van de kinderen regelmatig geëvalueerd worden. Op het einde van de derde kleuterklas worden alle kleuters beoordeeld op gebied van taal en taalgebruik en wordt er een taaltest afgenomen. Het resultaat hiervan maakt deel uit van het advies omtrent de **toetredingsvoorwaarden tot het eerste leerjaar.**

Om optimaal te kunnen inspelen op de taalgemengde schoolsituatie doet de school inspanningen om elk kind te ondersteunen, specifiek voor taal. Dit gebeurt met ondersteuning van het CLB, OCB, door activiteiten, klassplitsing e.d. Een afwijking voor het aantal te geven lestijden Frans in de tweede en derde graad werd door de inspectie goedgekeurd.

## Veiligheid en discipline

Onze school staat in voor de veiligheid en gezondheid van alle kinderen.

In het kader van de veiligheid treft onze school maatregelen betreffende brandpreventie, -bestrijding en evacuatie en brengt veilige elektrische installaties aan.



Onze school doet inspanningen om defecten en storingen te vermijden en op te sporen. Onze school ondersteunt ook acties voor een beter leefmilieu en zorgt voor eerste hulp bij ongevallen.

Agressie en gebrek aan discipline zijn een belangrijke oorzaak van ernstige ongevallen. Geweld dient uit de school geweerd te worden, waarbij de ouders thuis er op moeten toezien dat tot geweld aanleiding gevende bronnen worden vermeden.

Elektronische spelletjes, tennis-, basket-, lederen ballen of ander gevaarlijk speelgoed blijven thuis. De directie kan deze reeks nog aanvullen indien nodig.

Geweld kan ook een blijk zijn van een noodkreet van de leerling of een reactie op pesterijen die ondergaan worden. **In elk geval wil onze school een pestvrije school zijn** waarin pestgedrag onder geen enkel voorwendsel kan worden aanvaard. De school heeft daarom oog voor de onderliggende oorzaken en zal deze als dit mogelijk is onderzoeken en ertegen de nodige maatregelen treffen.

#### **De discipline omvat de nodige sereniteit tijdens de maaltijden.**

Van de leerlingen en de ouders wordt verwacht dat zij de nodige eerbied en waardering hebben voor de leerkrachten en opvoedend personeel en rekening houden met de eigen aard van hun werk.

Van zodra een kind op school aanwezig is, mag het nooit zonder vooraf gegeven schriftelijke toestemming van de ouders en de directie op eigen houtje de school verlaten. Afwijkingen op het normale schema van vervoer of afhaling dienen steeds vooraf schriftelijk aan de leerkracht gemeld te worden.

Bij hun aankomst op school moeten de kinderen zich onmiddellijk naar de opvang begeven. Onder geen enkel voorwendsel blijven ze onbewaakt ergens rondhangen.

#### **4.3.1 Kleding**

Het voorkomen van je kind is in overeenstemming met de algemeen geldende opvattingen inzake gezondheid, veiligheid, hygiëne en goede smaak.  
Kledingstukken zijn genaamtekend.

We verwachten dat je kind in verzorgde kledij naar school komt.

Dat wil onder andere zeggen dat de haren van je kind netjes en onopvallend gekapt zijn en dat je kind geen opvallende of uitdagende kledij of juwelen draagt.

Strandkledij, zoals teenslippers, zeer korte rokjes, jurkjes en shorts, topjes en t-shirts met 'blote buiken' of spaghettibandjes, ... is niet toegestaan.

We raden het dragen van kostbare juwelen af.

Piercings (met uitzondering van oorbellen) zijn niet toegelaten.

Binnen het schooldomein draagt niemand een hoofddeksel.

De directeur of zijn afgevaardigde oordeelt wat kan en niet kan.

#### 4.3.2 *Persoonlijke bezittingen*

Alle persoonlijke voorwerpen dragen de naam van de eigenaar. Dit geldt zeker voor de kledij (muts, sjaal, handschoenen, zwem- en turnkledij) en de brooddozen.

Ouders kunnen gevonden voorwerpen bij de ingang van de school afhalen. Niet-afgehaalde voorwerpen worden geregeld overgemaakt aan een hulporganisatie.

De leerlingen brengen geen boeken of geschriften mee waarvan de inhoud onverzoenbaar is met het opvoedingsproject van de school.

Elektronische toestellen (MP3, Nintendo, GSM, ...) worden best thuis gelaten en mogen niet gebruikt worden op school.

#### 4.3.3 *Erbied voor materiaal*

Je kind mag alle leerboeken, schriften en andere materialen gratis gebruiken zowel op school als thuis. Jij en je kind engageren zich om zorgzaam om te gaan met het schoolmateriaal.

Stellen wij vast dat het materiaal opzettelijk wordt beschadigd of meermaals verloren gaat, dan kunnen wij de gemaakte kosten voor de aankoop van nieuw materiaal aanrekenen.

Elke leerling is zelf verantwoordelijk voor zijn/haar schoolgerei, kleding, fiets en al wat hij/zij meeneemt naar school. Dit alles valt buiten de schoolverzekering. De school kan in geval van beschadiging, verlies of diefstal nooit verantwoordelijk worden gesteld.

Schade die opzettelijk, geregeld of door persoonlijke nalatigheid wordt toegebracht aan andermans eigendom, aan meubilair en gebouwen, zal voor rekening van de dader en diens ouders hersteld worden, benevens andere maatregelen.

De school zal eventuele beschadigingen en diefstallen met de nodige ernst onderzoeken en optreden om zo snel mogelijk de toestand te regulariseren.

Verlies of beschadiging van schoolmateriaal wordt aangerekend. Dit geldt eveneens voor het schoolmateriaal (kleurpotloden, meetlat, gom, ...)

#### 4.3.4 *Gezondheidsafspraken op de school*

Op onze school hanteren we enkele afspraken inzake gezonde voeding. Deze maatregelen hebben enkel tot doel kinderen op een positieve en zelfbewuste manier met gezonde voeding te leren omgaan. We doen dit louter vanuit onze visie voor een gezamenlijk streven naar een gezondere samenleving.

We blijven belang hechten aan gezonde voeding: dinsdag blijft onze wekelijkse fruitdag waarop de school een stuk fruit zal aanbieden, vrijdag blijft de extra fruitdag! Alle koekjes moeten uit de verpakking worden gehaald en meegegeven worden in een (liefst genaamtekend) doosje. Indien dit niet het geval is zal het koekje opnieuw mee naar huis worden gegeven.

Als tussendoortje tijdens het 10-uurtje, verjaardags- of andere traktaties, enz... wordt zoveel als mogelijk de nadruk gelegd op gezondheid, dit ligt zeker binnen ieders mogelijkheden. (droge koekjes, droge cake (eventueel met fruit erin verwerkt), vanille- en fruitmuffins, noten, fruitbrochettes, cupcakes, ...)

Enkele te vermijden voorbeelden want deze zullen terug mee huiswaarts worden gegeven: choco, slagroom, snoep, glazuur, suikerpasta, chips, ... verwerkt in traktaties of tussendoortjes.

Verder zal er vanaf dit schooljaar ook enkel water gedronken worden door de leerlingen, ook tijdens de opvang en in een hervulbare waterfles of drinkbus.

#### 4.3.5 *Pesten*

Pesten wordt op onze school niet getolereerd. Wanneer pestgedrag wordt vastgesteld gaat de school te werk volgens een uitgewerkt stappenplan.

#### 4.3.6 *Bewegingsopvoeding*

Elke leerling wordt geacht deel te nemen aan de lessen bewegingsopvoeding. Je kind krijgt enkel vrijstelling op basis van een doktersattest.

#### 4.3.7 *Afspraken i.v.m. zwemmen*

Van zodra we zwemlessen kunnen inrichten voor onze leerlingen, zullen al de leerlingen van de lagere school gaan zwemmen.

- Zwembad Poseidon
- Gratis zwemlessen voor de leerlingen van het 2de leerjaar.
- De bijdrage voor het zwemmen voor de andere leerjaren wordt verrekend in de maximumfactuur.

#### 4.3.8 *Lessen rooms-katholieke godsdienst*

Voor de lessen rooms-katholieke godsdienst zijn vrijstellingen niet mogelijk.

#### 4.3.9 *Gezondheid en milieu op school*

Tijdens de speeltijd mogen de kinderen een gezonde snack nuttigen. Dit kan zijn: een stuk fruit, groenten, noten of een droge koek. Alle vormen van snoepgoed, waaronder producten met chocolade of chips zijn verboden.

Op dinsdag en vrijdag is het fruitdag, dan is enkel fruit toegestaan als tussendoortje. Mogen we vragen om ook in de lunchbox gezonde voeding te voorzien.

De kinderen helpen mee aan een propere speelplaats en een schoon milieu. Mogen we dan ook vragen om de koekjes of het fruit mee te geven in een doosje en drank enkel mee te geven in een drinkbus. Op die manier werken we mee aan het verkleinen van de afvalberg en houden we de speelplaats netjes.

#### 4.3.10 *Preventiemaatregelen*

Wanneer de omstandigheden dat vereisen, kunnen we op basis van een risicoanalyse opgesteld in samenspraak met de preventieadviseur, preventiemaatregelen opleggen om de veiligheid van het schoolgebeuren te garanderen. Deze maatregelen worden enkel genomen indien ze noodzakelijk zijn. Ze zijn in verhouding tot de nagestreefde doelstelling en beperkt in de tijd. Het kan bijvoorbeeld gaan om het verplicht dragen van een mondmasker of het beperken van contacten tussen leerlingen.

Indien dergelijke maatregelen aan de orde zijn, zullen we jou hierover informeren.

[Terug naar overzicht](#)



## 4.4 Herstel- en sanctioneringsbeleid

Kinderen maken nu en dan fouten. Dat is eigen aan het groeiproces van elk kind. Kinderen kunnen leren uit de fouten die ze maken. Onze school wil hierop inzetten door dialoog en herstel alle kansen te geven. In overleg met de betrokkenen gaan we op zoek naar een gepaste maatregel of een mogelijke oplossing. Op die manier kunnen kinderen mee de verantwoordelijkheid nemen om een oplossing te zoeken voor het conflict of om hun fout goed te maken. Hiermee sluiten we als school tuchtmaatregelen niet uit. Het betekent wel dat we heel bewust ervoor kiezen om in bepaalde gevallen een tuchtmaatregel op te leggen.

### 4.4.1 Gedragsregels en afspraken rond pesten

#### Info

- Speelplaats
- Gangen
- Klas
- Turnzaal
- Bij uitstappen
- Bij vieringen

Pesten wordt op onze school niet getolereerd. Wanneer pestgedrag wordt vastgesteld, reageren we zo:



Je kind heeft recht op een veilige omgeving

### 4.4.2 Begeleidende maatregelen

Wanneer je kind de goede werking van de school of het lesverloop hindert, kunnen we in overleg met je kind en eventueel met jou een begeleidende maatregel bepalen. De school wil daarmee je kind helpen tot gewenst gedrag te komen.

Een begeleidende maatregel kan zijn:

- een gesprek met ...
- een time-out. Naar de time-out ruimte gaan.  
Zo kan je kind even tot rust komen of nadenken over wat er is gebeurd. Achteraf wordt dat kort met je kind besproken.
- een begeleidingsplan. Hierin leggen we samen met jou en je kind een aantal afspraken vast waarop je kind zich meer zal focussen. Je kind krijgt de kans om zelf afspraken voor te stellen waar het dan mee verantwoordelijk voor is. De afspraken uit het begeleidingsplan worden samen met je kind opgevolgd.

## Herstel

Vanuit een cultuur van verbondenheid wil de school bij een conflict op de eerste plaats inzetten op herstel. We nodigen de betrokkenen uit om na te denken over wat er is gebeurd en om hierover met elkaar in gesprek te gaan.

Een herstelgerichte maatregel kan zijn:

- een herstelgesprek tussen de betrokkenen
- een herstelcirkel op het niveau van de leerlingengroep
- een bemiddelingsgesprek
- no blame-methode bij een pestproblematiek
- een herstelgericht groepsoverleg (HERGO)

HERGO is een gesprek tussen de betrokken leerlingen, in het bijzijn van bijvoorbeeld ouders of vertrouwensfiguren, onder leiding van een onafhankelijk persoon. Tijdens dit groepsoverleg zoekt iedereen samen naar een oplossing voor wat zich heeft voorgedaan. De directeur kan een tuchtprocedure uitstellen om dit groepsoverleg te laten plaatsvinden. De directeur brengt je dan per brief op de hoogte.

### 4.4.3 *Ordemaatregelen*

Wanneer je kind de goede werking van de school hindert of het lesverloop stoort, kan door elk personeelslid van de school een ordemaatregel genomen worden. Tijdens een ordemaatregel blijft je kind op school aanwezig.

Een ordemaatregel kan onder andere zijn:

- een verwittiging in de agenda
- een strafwerk
- een specifieke opdracht
- een tijdelijke verwijdering uit de les met aanmelding bij de directeur

Tegen een ordemaatregel is er geen beroep mogelijk.

### 4.4.4 *Tuchtmaatregelen*

*Let op: wanneer we spreken over directie, hebben we het over de directeur of zijn afgevaardigde.*

Wanneer het gedrag van je kind de goede werking van de school ernstig verstoort of de veiligheid en integriteit van zichzelf, medeleerlingen, personeelsleden of anderen belemmert, dan kan de directie een tuchtmaatregel nemen. Een tuchtmaatregel kan enkel toegepast worden op een leerling in het lager onderwijs.

Mogelijke tuchtmaatregelen zijn:

- een tijdelijke uitsluiting van minimaal één schooldag en maximaal 15 opeenvolgende schooldagen;
- een definitieve uitsluiting.

### Preventieve schorsing als bewarende maatregel

In uitzonderlijke situaties kan de directie in het kader van een tuchtprocedure beslissen om je kind preventief te schorsen. Die bewarende maatregel dient om de leefregels te handhaven én om te kunnen nagaan of een tuchtsanctie aangewezen is.

De beslissing tot preventieve schorsing wordt schriftelijk en gemotiveerd aan jou meegedeeld. De directie bevestigt die beslissing in de brief waarmee de tuchtprocedure wordt opgestart. De preventieve schorsing kan onmiddellijk ingaan en duurt in principe niet langer dan 5 opeenvolgende schooldagen. Uitzonderlijk kan die periode eenmalig met 5 opeenvolgende schooldagen verlengd worden, als door externe factoren het tuchtonderzoek niet binnen die eerste periode kan worden afgerond. De directie motiveert die beslissing.

### Procedure tot tijdelijke en definitieve uitsluiting

*Let op: wanneer we in dit punt spreken over ‘dagen’, bedoelen we telkens alle dagen (zaterdagen, zondagen, wettelijke feestdagen en 11 juli niet meegerekend).*

Bij het nemen van een beslissing tot tijdelijke of definitieve uitsluiting wordt **de volgende procedure** gevolgd:

- 1 De directie wint het advies van de klassenraad in en stelt een tuchtdossier samen. Bij een definitieve uitsluiting wordt de klassenraad uitgebreid met een vertegenwoordiger van het CLB die een adviserende stem heeft.
- 2 Jij en je kind worden per aangetekende brief uitgenodigd voor een gesprek met de directie. Je kunt worden bijgestaan door een vertrouwenspersoon. Een personeelslid van de school of van het CLB kan bij een tuchtprocedure niet optreden als vertrouwenspersoon. Het gesprek zelf vindt ten vroegste plaats op de 4de dag na verzending van de brief. Het gesprek vindt fysiek plaats op school tenzij dit wegens veiligheidsredenen niet mogelijk is. Over de wijze waarop het gesprek plaatsvindt (fysiek dan wel via elektronische weg) ligt de beslissing bij de directie na afweging van de concrete omstandigheden of vraag.
- 3 Voorafgaand aan het gesprek hebben jij, je kind en eventueel jullie vertrouwenspersoon het recht om het tuchtdossier, met inbegrip van het advies van de klassenraad, in te kijken.
- 4 Na het gesprek brengt de directie jou binnen een termijn van 5 dagen met een aangetekende brief op de hoogte van zijn beslissing. In die brief staat een motivering van de beslissing en de ingangsdatum van de tuchtmaatregel. Bij een definitieve uitsluiting vermeldt de beslissing de beroepsmogelijkheden.

Bij een definitieve uitsluiting zoeken we samen met het CLB naar een nieuwe school. Als je geen inspanningen doet om je kind in een andere school in te schrijven, krijgt de definitieve uitsluiting effectief uitwerking na 1 maand (vakantieperiodes tussen 1 september en 30 juni niet meegerekend). Jij moet er dan op toezien dat je kind aan de leerplicht voldoet. Wij kunnen de inschrijving van je kind weigeren als je kind het huidige, het vorige of het daaraan voorafgaande schooljaar definitief werd uitgesloten op onze school.

## Opvang op school bij preventieve schorsing en (tijdelijke en definitieve) uitsluiting

Wanneer je kind tijdens een tuchtprocedure preventief geschorst wordt of na de tuchtprocedure tijdelijk wordt uitgesloten, is je kind in principe op school aanwezig, maar neemt het geen deel aan de lessen of activiteiten van zijn leerlingengroep. De directie kan beslissen dat de opvang van je kind niet haalbaar is voor onze school. Die beslissing motiveren we dan schriftelijk aan jou.

Bij een definitieve uitsluiting heb je 1 maand de tijd om je kind in een andere school in te schrijven. In afwachting van de inschrijving is je kind in principe op school aanwezig, maar neemt het geen deel aan de activiteiten van zijn leerlingengroep. De directie kan beslissen dat de opvang van je kind niet haalbaar is voor onze school. Die beslissing motiveren we dan schriftelijk aan jou.

[Terug naar overzicht](#)

### 4.5 Betwistingen

#### 4.5.1 Beroepsprocedure definitieve uitsluiting

*Let op: wanneer we in dit punt spreken over 'dagen', bedoelen we telkens alle dagen (zaterdagen, zondagen, wettelijke feestdagen en 11 juli niet meegerekend).*

Je kunt tegen de beslissing tot definitieve uitsluiting beroep aantekenen. De procedure gaat als volgt:

1 Je dient met een aangetekende brief beroep in bij de voorzitter van het schoolbestuur:

VZW Sint-Goedele Brussel  
Verheydenstraat 39  
1070 Anderlecht

Of

Wanneer de school open is, kan je het beroep bij het schoolbestuur op school persoonlijk afgeven. Je krijgt dan een bewijs van ontvangst dat aantoont op welke datum je het hebt ingediend. De school geeft het beroep daarna door aan het schoolbestuur.

De aangetekende brief moet ten laatste verstuurd worden op de 5de dag nadat de beslissing van de definitieve uitsluiting van je kind werd ontvangen. Er is dus een termijn van 5 dagen. De aangetekende brief met het bericht van de definitieve uitsluiting wordt geacht de 3de dag na verzending te zijn ontvangen. Ook wanneer je de aangetekende brief eerder ontvangt, telt de 3de dag na verzending als startdatum voor het berekenen van de termijn. De poststempel geldt als bewijs, zowel voor de verzending als voor de ontvangst. Dat geldt ook als je ervoor kiest om het beroep persoonlijk af te geven op school.

*Let op: als het beroep te laat wordt verstuurd of afgegeven, zal de beroepscommissie het beroep onontvankelijk moeten verklaren. Dat betekent dat ze het beroep niet inhoudelijk zal kunnen behandelen.*

Het beroep bij het schoolbestuur moet aan de volgende voorwaarden voldoen:

- het beroep is gedateerd en ondertekend;
- het beroep is ofwel per aangetekende brief verstuurd, ofwel op school afgegeven (met bewijs van ontvangst).

*Let op: als het beroep niet aan de voorwaarden voldoet, zal de beroepscommissie het beroep onontvankelijk moeten verklaren. Dat betekent dat ze het beroep niet inhoudelijk zal kunnen behandelen.*

We verwachten ook dat het beroep de redenen aangeeft waarom de definitieve uitsluiting betwist wordt. Daarbij kunnen overtuigingsstukken toegevoegd worden.

- 2 Wanneer het schoolbestuur een beroep ontvangt, zal het schoolbestuur of zijn afgevaardigde een beroepscommissie samenstellen. In de beroepscommissie zitten zowel personen die aan de school of het schoolbestuur verbonden zijn als personen die dat niet zijn. Het gaat om een onafhankelijke commissie die je klacht grondig onderzoekt. De persoon die de definitieve uitsluiting heeft uitgesproken, maakt nooit deel uit van de beroepscommissie, maar wordt wel gehoord.
- 3 De beroepscommissie nodigt jou en je kind uit voor een gesprek. Je kunt je daarbij laten bijstaan door een vertrouwenspersoon. In de brief met de uitnodiging staat wie de leden van de beroepscommissie zijn. De samenstelling blijft ongewijzigd tijdens de verdere procedure, tenzij het door ziekte, overmacht of onverenigbaarheid noodzakelijk zou zijn om een plaatsvervanger aan te duiden.

Vóór de zitting kun je het tuchtdossier opnieuw inkijken.

Het gesprek gebeurt ten laatste 10 dagen nadat het schoolbestuur het beroep heeft ontvangen. Het is enkel mogelijk om een gesprek te verzetten bij gewettigde reden of overmacht. De schoolvakanties schorten de termijn van 10 dagen op. Dat betekent dat schoolvakanties niet meetellen bij het berekenen van de termijn. De zitting van de beroepscommissie kan wel tijdens een schoolvakantie plaatsvinden.

- 4 De beroepscommissie streeft in haar zitting naar een consensus. Wanneer het toch tot een stemming komt, heeft de groep van personen die aan de school of het schoolbestuur verbonden zijn even veel stemmen als de groep van personen die dat niet zijn. De voorzitter is niet verbonden aan de school of het schoolbestuur. Wanneer er bij een stemming evenveel stemmen voor als tegen zijn, geeft zijn stem de doorslag.
- 5 De beroepscommissie zal ofwel het beroep onontvankelijk verklaren, ofwel de definitieve uitsluiting bevestigen of vernietigen. De voorzitter van de beroepscommissie deelt de gemotiveerde beslissing binnen een termijn van 5 dagen met een aangetekende brief mee. De beslissing is bindend voor alle partijen.

Het beroep schort de uitvoering van de beslissing tot definitieve uitsluiting niet op. Dat betekent dat ook tijdens de beroepsprocedure de tuchtmaatregel van kracht blijft.



#### 4.5.2 Beroepsprocedure niet-uitreiken getuigschrift basisonderwijs

Indien je niet akkoord gaat met het niet-toekennen van het getuigschrift basisonderwijs, kun je beroep instellen. De beroepsprocedure lichten we hieronder toe.

*Let op:*

- *wanneer we in dit punt spreken over ‘dagen’, bedoelen we telkens alle dagen (zaterdagen, zondagen, wettelijke feestdagen en 11 juli niet meegerekend);*
  - *wanneer we spreken over directie, hebben we het over de directeur of zijn afgevaardigde.*
- 1 Je vraagt binnen 3 dagen na ontvangst van de beslissing tot het niet uitreiken van het getuigschrift basisonderwijs, een **overleg** aan bij de directie. Dat gesprek is niet hetzelfde als het oudercontact. Je moet dat gesprek schriftelijk aanvragen **Klik of tik om tekst in te voeren**. Je krijgt een uitnodiging die de afspraak bevestigt.  
*Let op: als het gesprek na het verstrijken van de termijn wordt aangevraagd, kunnen we niet meer op die vraag ingaan.*
  - 2 Dat verplicht overleg met de directie vindt plaats ten laatste de 6de dag na de dag waarop je de beslissing hebt ontvangen dat het getuigschrift niet wordt uitgereikt aan je kind. Tijdens dat gesprek krijg je de kans om je bezwaren te uiten. De directie verduidelijkt via het dossier van je kind op basis van welke gegevens de klassenraad zijn beslissing heeft genomen. We maken een verslag van dat overleg. Het gesprek vindt fysiek plaats op school tenzij dit wegens veiligheidsredenen niet mogelijk is. Over de wijze waarop het gesprek plaatsvindt (fysiek dan wel via elektronische weg) ligt de beslissing bij de directie na afweging van de concrete omstandigheden of vraag.
  - 3 De directie deelt het resultaat van dat overleg met een aangetekende brief aan je mee. Er zijn twee mogelijkheden:
    - de directie vindt dat je argumenten geen nieuwe bijeenkomst van de klassenraad rechtvaardigen;
    - de directie vindt dat je argumenten het overwegen waard zijn. In dat geval roept ze de klassenraad zo snel mogelijk samen om de betwiste beslissing opnieuw te overwegen. Je ontvangt per aangetekende brief het resultaat van die vergadering.
  - 4 Als je het niet eens bent met de beslissing van de directie of de beslissing van de nieuwe klassenraad, dan kun je **beroep** indienen bij de voorzitter van het schoolbestuur. Dat kan via aangetekende brief:

VZW Sint-Goedele Brussel  
Verheydenstraat 39  
1070 Anderlecht

Of

Wanneer de school open is, kun je het beroep bij het schoolbestuur op school persoonlijk afgeven. Je krijgt dan een bewijs van ontvangst dat aantoont op welke datum je het hebt ingediend. Wij geven het beroep daarna door aan het schoolbestuur.

- 5 Je hebt daarvoor een termijn van 3 dagen. Die begint te lopen de dag nadat je de aangetekende brief van de school ontvangt. De aangetekende brief met één van de twee mogelijke beslissingen (zie punt 3) wordt geacht de 3de dag na verzending te zijn ontvangen. Ook wanneer je de aangetekende brief eerder ontvangt, telt de 3de dag na verzending als startdatum voor het berekenen van de termijn. De poststempel geldt als bewijs, zowel voor de verzending als voor de ontvangst. Dat geldt ook als je ervoor kiest om het beroep persoonlijk af te geven op school.

*Let op: als het beroep te laat verstuurd of afgegeven, zal de beroepscommissie het beroep onontvankelijk moeten verklaren. Dat betekent dat ze het beroep niet inhoudelijk zal kunnen behandelen.*

Het beroep bij het schoolbestuur moet aan de volgende voorwaarden voldoen:

- het beroep is gedateerd en ondertekend;
- het beroep is ofwel per aangetekende brief verstuurd, ofwel op school afgegeven (met bewijs van ontvangst).

*Let op: als het beroep niet aan de voorwaarden voldoet, zal de beroepscommissie het beroep onontvankelijk moeten verklaren. Dat betekent dat ze het beroep niet inhoudelijk zal kunnen behandelen.*

We verwachten ook dat het beroep de redenen aangeeft waarom het niet uitreiken van het getuigschrift basisonderwijs betwist wordt. Daarbij kunnen overtuigingsstukken toegevoegd worden.

- 6 Wanneer het schoolbestuur een beroep ontvangt, zal het schoolbestuur of zijn afgevaardigde een beroepscommissie samenstellen. In de beroepscommissie zitten zowel personen die aan de school of het schoolbestuur verbonden zijn, als personen die dat niet zijn. Het gaat om een onafhankelijke commissie die je klacht grondig zal onderzoeken.
- 7 De beroepscommissie zal jou en je kind uitnodigen voor een gesprek. Je kunt je daarbij laten bijstaan door een vertrouwenspersoon. Het is enkel mogelijk om een gesprek te verzetten bij gewettigde reden of overmacht. In de brief met de uitnodiging staat wie de leden van de beroepscommissie zijn. Deze samenstelling blijft ongewijzigd tijdens de verdere procedure, tenzij het door ziekte, overmacht of onverenigbaarheid noodzakelijk zou zijn om een plaatsvervanger aan te duiden.
- 8 De beroepscommissie streeft in zijn zitting naar een consensus. Wanneer het toch tot een stemming komt, heeft de groep van personen die aan de school of het schoolbestuur verbonden zijn even veel stemmen als de groep van personen die dat niet zijn. De voorzitter is niet verbonden aan de school of het schoolbestuur. Wanneer er bij een stemming evenveel stemmen voor als tegen zijn, geeft zijn stem de doorslag.
- 9 De beroepscommissie zal het beroep onontvankelijk verklaren, de betwiste beslissing bevestigen of het getuigschrift basisonderwijs toekennen. Het resultaat van het beroep wordt uiterlijk op 15 september via een aangetekende brief door de voorzitter van de beroepscommissie aan jou ter kennis gebracht.



---

VBS Angelusinstituut behoort tot de vzw Sint-Goedele Brussel

[www.sint-goedele.brussels](http://www.sint-goedele.brussels) - [info@sint-goedele.brussels](mailto:info@sint-goedele.brussels)

Maatschappelijke zetel, Verheydenstraat 39, 1070 Anderlecht. Ondnr.: 0478.379.452 RPR: Brussel Nederlandstalig

## 4.6 Klachten



### 4.6.1 Klachtencommissie

Ben je over iets niet tevreden op onze school, dan kun je contact opnemen met de directie. Samen zoeken we naar een oplossing. Blijf je bezorgdheden hebben, dan kun je contact opnemen met het schoolbestuur. Als ook dat niet tot een oplossing leidt, kun je klacht indienen bij de klachtencommissie.

Je kunt je klacht indienen:

- via de webapplicatie [klachten.katholiekonderwijs.vlaanderen](https://klachten.katholiekonderwijs.vlaanderen) of;
- via post naar klachtencommissie, t.a.v. de voorzitter van de klachtencommissie, Guimardstraat 1, 1040 Brussel.

De klachtencommissie kan je klacht enkel behandelen als die aan bepaalde voorwaarden voldoet.

De klachtencommissie is geen rechter en kan geen verplichtingen, sancties of schadevergoedingen opleggen. Ze kan alleen maar je ontevredenheid beluisteren en mogelijke oplossingen adviseren.

Meer informatie over de klachtencommissie vind je op de webapplicatie.

### 4.6.2 Commissie inzake leerlingenrechten

Bij een niet-gerealiseerde of ontbonden inschrijving van een kind kun je klacht indienen bij de Commissie inzake Leerlingenrechten ([onderwijs.vlaanderen.be/nl/commissie-inzake-leerlingenrechten](https://onderwijs.vlaanderen.be/nl/commissie-inzake-leerlingenrechten)).

### 4.6.3 Commissie inzake zorgvuldig bestuur

Klachten die gaan over de principes van zorgvuldig bestuur kunnen worden ingediend bij de Commissie inzake Zorgvuldig bestuur ([onderwijs.vlaanderen.be/nl/ouders/wat-mag-en-moet-op-school/een-vraag-of-klacht-over-je-school/met-een-vraag-of-klacht-naar-de-commissie-zorgvuldig-bestuur](https://onderwijs.vlaanderen.be/nl/ouders/wat-mag-en-moet-op-school/een-vraag-of-klacht-over-je-school/met-een-vraag-of-klacht-naar-de-commissie-zorgvuldig-bestuur)). Zorgvuldig bestuur betekent dat scholen zich in de dagelijkse werking aan een aantal principes moeten houden (onder andere kosteloosheid, eerlijke concurrentie, verbod op politieke activiteiten, handelsactiviteiten, reclame en sponsoring).

[Terug naar overzicht](#)